



Pièce 1 | Rapport de présentation

Livret 1.1 | Diagnostic : Habiter le Quercy Blanc

Partie 3 : Parcourir et découvrir le Quercy Blanc





CAIRN Territoires

11, chemin de Jacoubé
31 410 MONTAUT
07 69 77 15 85
prunetchristophe@yahoo.fr



Relief urbanisme

7, rue du Coustalou
46 200 SAINT-SOZY
06 77 68 38 87
relief.urbanisme@gmail.com



Atelier Palimpseste

7, allées de Tourny
33 000 BORDEAUX
05 56 01 19 37
guillaume.laize@gmail.com



Rural Concept

430, av. Jean Jaurès
46 004 CAHORS Cedex 9
05 65 20 39 30
rural.concept@adasea.net



EllipSIG

1, rue de Cherschell
34 070 MONTPELLIER
06 81 15 10 67
contact@ellipsig.fr

Crédit photo de couverture : office de tourisme

SOMMAIRE

PARTIE 3 : PARCOURIR ET DECOUVRIR LE QUERCY BLANC	5
1 LES SPECIFICITES DU TOURISME DANS LE QUERCY BLANC	6
A - « <i>PRENDRE SON TEMPS EN QUERCY BLANC</i> »	7
B - À L'INTERFACE DE TERRITOIRES A PLUS FORTE NOTORIETE TOURISTIQUE	10
2 L'OFFRE D'HEBERGEMENT TOURISTIQUE DU QUERCY BLANC	12
A - LE MODELE DE LA MAISON DE VACANCE	12
B - UNE FONCTION TOURISTIQUE GLOBALEMENT PLUTOT FAIBLE	14
C - SYNTHESE ET ENJEUX TOURISME.....	15

Partie 3 : Parcourir et découvrir le Quercy Blanc



Flaugnac. Photo : Relief urbanisme 2019

1 | Les spécificités du tourisme dans le Quercy Blanc

LE TOURISME PAR LE REGARD DES ELUS

Globalement, le territoire est très marqué par le **tourisme familial** et le tourisme d'itinérance.

Les **gîtes**, très nombreux sur le territoire, permettent aux touristes de rayonner dans le Quercy Blanc et aux alentours lors de séjours de durées moyennes (souvent 1 semaine). Il s'agit souvent d'un tourisme familial, largement complété par des séjours de longues durées en **résidences secondaires**.

Pour le maire de Pern, l'offre importante de gîtes et de résidences secondaires pose problème pour le territoire et nuit notamment au locatif et à l'accession à la propriété.

Il existe également un **tourisme de groupes**, qui organisent des randonnées, et qui séjournent dans des gîtes de groupes (10-15 personnes à Saint-Matré, 30 personnes à Saint-Pantaléon par exemple). Il a été noté une insuffisance dans l'offre de gîtes de groupes pour couvrir la demande.

La **randonnée** est au cœur des pratiques touristiques : GR65 et son alternative « chemin de Saint-Jacques à vélo », nombreux circuits pédestres et cyclables, ... Pour cela, une offre de gîtes d'étape, de chambres d'hôtes, de fermes-auberges s'est étoffée. Mais le territoire est souvent **visité à la journée** seulement.

On note également la présence de touristes en **transit** qui passent une nuit dans les hôtels de bords de route via la RD 820 à Lhospitalet et Saint-Paul-Flaugnac.

Des projets sont en cours comme une alternative de Saint-Jacques par le Chemin de Cluny qui reliera Cahors à Moissac en passant par Castelnaud-Montratier.

Le territoire propose aussi des campings, écoles, et du tourisme de **luxe** (gîtes à 4000-6000 euros la semaine à Valprionde), ... Montcuq bénéficie d'un tourisme de « **curiosité** » grâce à l'héritage du Petit Rapporteur de 1976.

Source : Compte-rendu de l'atelier « fonctionnement territorial » avec les maires et maires délégués du 29 janvier 2019. Relief urbanisme.

A - « Prendre son temps en Quercy Blanc »

LE PROJET D'ACCOMPAGNEMENT ADEFPAT

Depuis fin 2018, l'Office de Tourisme du Quercy Blanc bénéficie d'un accompagnement Adefpat pour la co-élaboration d'un projet de valorisation touristique. Au 1^{er} février 2019, le diagnostic est en cours d'élaboration.

Le slogan de l'Office de Tourisme du Quercy Blanc « *Prendre son temps en Quercy Blanc* » illustre les spécificités du territoire :

- Un tourisme vert,
- Plutôt familial,
- Basé sur l'art de vivre à la campagne (beaux villages, gastronomie locale, apprécier nature et paysages),
- Loin du tourisme de masse (calme, tranquillité),
- Proposant des activités de pleine nature (marché, vélo, équitation, baignade, pêche).

Ainsi, le tourisme du Quercy Blanc prend appui sur les activités rurales et de nature dans un cadre de qualité. L'Office de Tourisme du Quercy Blanc a édité un guide de découverte du Quercy Blanc disponible sur son site internet :

<http://www.tourisme-quercy-blanc.com/sinformer/brochures/guide-decouverte-2018-fr-site-internet.pdf>

13 342 visiteurs en 2018

En 2018, le territoire a été fréquenté par 13 342 visiteurs (source : Office de Tourisme, 2019). Ce chiffre est en hausse d'une année sur l'autre : en 2017, le territoire a enregistré le passage de 13 081 visiteurs.

Les familles avec enfants et les couples composent l'essentiel de la clientèle en Quercy Blanc. Les pèlerins représentent 15 % de la clientèle en 2018.

Environ 1 visiteur sur 7 est étranger. Ils représentent 14% des visiteurs en 2018. Parmi eux, les Britanniques sont les plus nombreux (23%). Suivent les Belges (13 %), et les Hollandais (11 %).

Le territoire est également fréquenté le week-end par les touristes de proximité sur provenant des départements voisins du Tarn-et-Garonne, du Lot-et-Garonne et de la Haute-Garonne.

La randonnée et le chemin de Saint-Jacques-de-Compostelle

Le chemin de Saint-Jacques-de-Compostelle emprunte le GR 65 pour relier Conques à Moissac. Il traverse le Quercy Blanc d'est en ouest en passant par Lhospitalet, Lascabanes, Montcuq et Montlaurun. Le pèlerinage peut également s'effectuer à vélo. Il existe un trajet dédié aux cyclistes au départ du Puy-en-Velay qui traverse le Quercy Blanc, en passant par Castelnau-Montratier. Les pèlerins représentent 15 % de la clientèle touristique du territoire. Le territoire propose également des circuits de randonnées, parfaitement balisés et entretenus pour des excursions courtes. Selon l'Office de Tourisme, le potentiel en circuits vélos/VTT est encore peu développé et exploité.

Les marchés

L'Office de Tourisme note le succès des marchés de Montcuq et de Castelnau-Montratier. En juillet et août, des marchés gourmands sont organisés tous les jeudis matin à Montcuq et les mercredis en fin d'après-midi et en soirée à Castelnau-Montratier, et permettent de mélanger touristes et habitants.

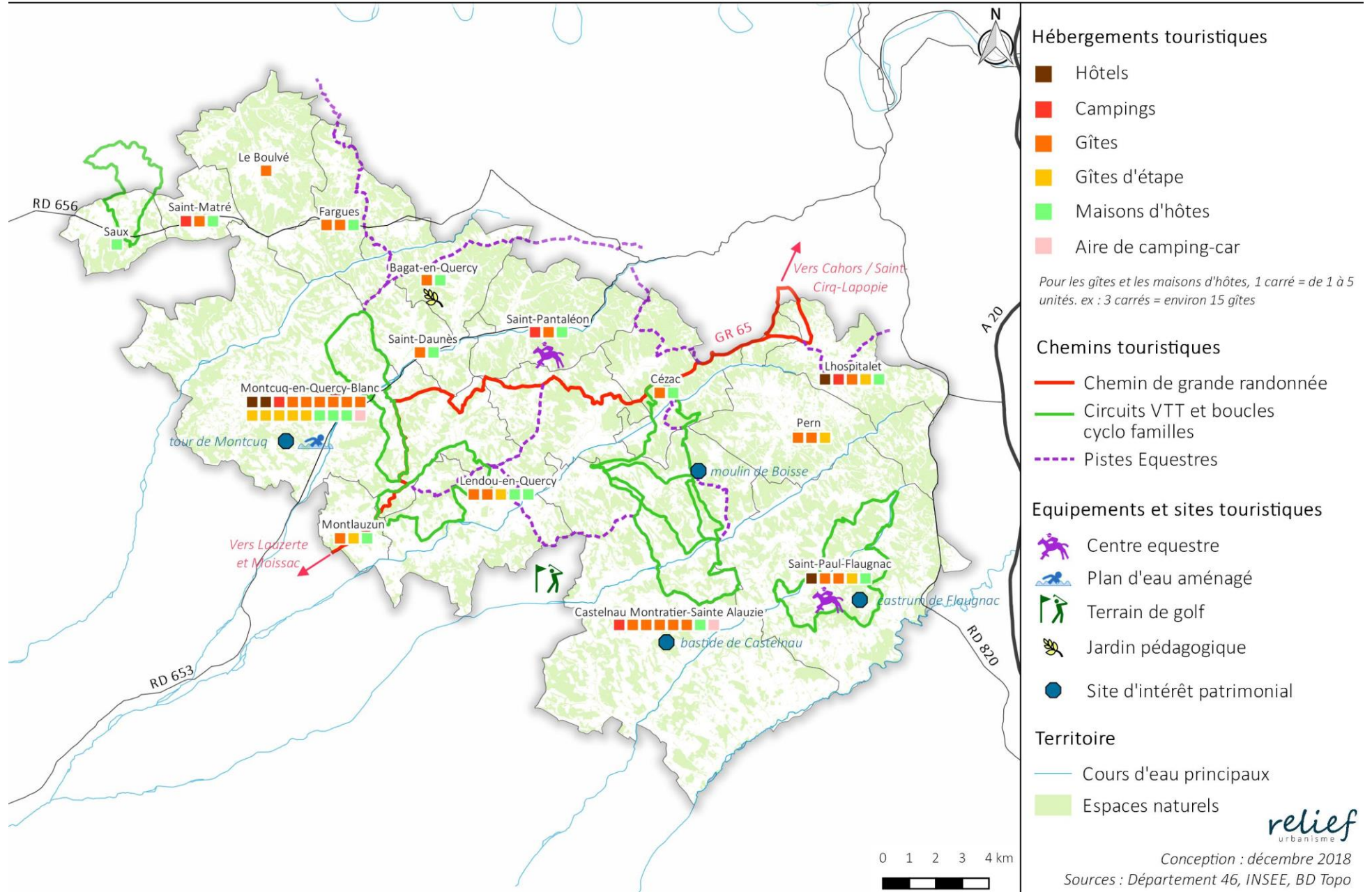
Le plan d'eau de Saint-Sernin à Montcuq

Labellisé Pavillon Bleu depuis 2018, le plan d'eau de Saint-Sernin est le site touristique par excellence du territoire. Il a été aménagé de manière à répondre aux besoins d'une clientèle plutôt familiale (plage de sable, baignade surveillée, restaurant-snack, stationnement...).



Photo : Office de tourisme du Quercy Blanc

HEBERGEMENTS ET ACTIVITES TOURISTIQUES



B - À l'interface de territoires à plus forte notoriété touristique

Le Quercy Blanc apparaît être en marge des sites emblématiques du Lot, en témoigne la cartographie ci-après des lieux les plus visités en 2017.

LES PRINCIPAUX LIEUX DE VISITES ET ÉQUIPEMENTS DE LOISIRS



Source : Bilan des visites 2017. Lot Tourisme.

Il est en réalité au centre d'un vaste espace touristique, hautement labellisé, avec :

- Au nord, la vallée du Lot et Cahors (labellisés « Grands Sites Occitanie »), le vignoble de Cahors (labellisé « AOP ») et Saint-Cirq-Lapopie (labellisée « Plus beau village de France »).
- Au sud, Lauzerte (labellisée « Plus beau village de France ») et Moissac (labellisée « Ville d'Art et d'Histoire » et patrimoine de l'UNESCO pour son abbaye et son cloître).

L'Office de Tourisme s'est par ailleurs emparé depuis longtemps de ces atouts de proximité, et valorise son territoire dans une vision interterritoriale en invitant ses touristes à visiter les sites touristiques aux alentours.

ZOOM SUR LA FUSION DES OFFICES DE TOURISME DU SUD DU LOT

La fusion des Offices de Tourisme du Quercy Blanc, de Lalbenque-Limogne, de la Vallée du Lot et du Vignoble, et de Cahors-Saint-Cirq-Lapopie est prévue au 1^{er} octobre 2019. Le Quercy Blanc pourra alors bénéficier d'une visibilité plus grande, et la stratégie touristique pourra trouver des synergies entre les territoires. Par exemple, les liaisons entre la future voie verte du Lot et les itinéraires pédestres, cyclables et équestres du Quercy Blanc peuvent être à interroger dans une logique interterritoriale.



HOMMAGE AU PETIT RAPPORTEUR



«C'est un grand jour, en effet aujourd'hui, pour la première fois, je suis heureux de vous montrer Montcuq à la télévision...»

La notoriété cocasse de Montcuq attire les curieux

Montcuq bénéficie d'une notoriété certaine du fait de son nom rendu célèbre dans le Petit Rapporteur de 1976. Les touristes de passage autour du Quercy Blanc (Cahors, Lauzerte...) font parfois le détour par Montcuq lorsqu'ils se rendent compte de sa proximité.

Source : brochure de l'Office de tourisme, 2018

L'AVIS DE L'OFFICE DE TOURISME

L'Office de Tourisme du Quercy Blanc souligne des manques dans l'offre d'activités du territoire, notamment en ce qui concerne :

- Les activités de loisirs,
- Les sites de visites,
- L'offre de restauration type gastronomique / bonnes tables.

De plus, le territoire peut augmenter sa capacité à « exploiter » l'accueil et les visites de groupes, notamment en lien avec l'offre d'hébergement à étoffer (cf. partie suivante).

Enfin, l'Office de Tourisme travaille sur la thématique particulière des moulins : il existe 5 moulins à vent sur le canton de Castelnaud, mais aussi des moulins à eaux. À l'heure actuelle, à l'exception du moulin de Boisse, ouvert 4 fois par an, les moulins ne sont pas ouverts aux visites alors que les touristes sont demandeurs. L'Office de Tourisme travaille donc sur cette thématique.

2 | L'offre d'hébergement touristique du Quercy Blanc

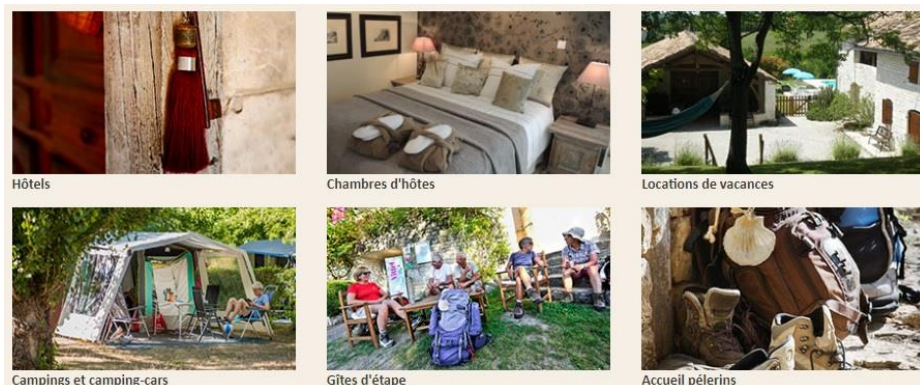
A - Le modèle de la maison de vacance

Le gîte, l'hébergement marchand familial par excellence

Le site de l'Office de Tourisme recense :

- 3 hôtels, à Montcuq-en-Quercy-Blanc, Lhospitalet et Saint-Paul-Flaugnac,
- 32 Maisons d'hôtes,
- 90 locations saisonnières dont 50 Gîtes de France,
- 8 campings dont 2 campings à la ferme,
- 2 aires de camping-cars à Montcuq et à Castelnau-Montratier,
- 12 gîtes d'étapes pour les randonneurs.

42 établissements proposent un accueil adapté aux pèlerins de Saint-Jacques. Le site de l'Office de Tourisme recense également 6 hébergements chez des particuliers pour l'accueil des pèlerins.



Source : site internet de l'Office de tourisme, 2019

Une capacité totale de 1 786 lits marchands

	Nombre d'établissements marchands	Nombre de lits marchands
Bagat-En-Quercy	5	28
Le Boulvé	1	4
Castelnau- Montratier- Sainte-Alauzie	30	298
Cézac	5	24
Fargues	10	38
Saint-Paul-Flaugnac	15	92
Lhospitalet	8	169
Montcuq-en-Quercy-Blanc	49	525
Montlaurun	5	30
Pern	10	51
Lendou-en-Quercy	19	124
Saint-Daunès	2	7
Saint-Matré	6	95
Saint-Pantaléon	8	299
Saux	1	2
Total CCQB	174	1 786

Source : Système d'information touristique, ATD46, au 1^{er} janvier 2018

Toutes les communes du territoire disposent d'hébergements marchands, que ce soit en gîte, meublé de tourisme, chambre d'hôte, hôtel ou camping. Montcuq-en-Quercy-Blanc concentre la majorité de l'offre avec 525 lits en hébergements marchands, soit 29% de l'offre totale de la CCQB.

L'Agence Départementale du Tourisme du Lot a estimé que le nombre de lits touristiques marchands du Quercy Blanc représente 27% du nombre de lits touristiques total : 73% sont des lits situés dans des hébergements non marchands des résidences secondaires.

Les résidences secondaires, un modèle très développé

En effet, la CCQB compte 1 043 résidences secondaires en 2015 (cf. partie sur le logement). Lot Tourisme évalue à près de 4 700 le nombre de lits non marchands que représentent les résidences secondaires en 2018.

Les nombreux « résidents secondaires » se distinguent néanmoins des touristes car ils sont des habitants saisonniers du territoire : s'ils n'habitent pas en permanence sur le territoire, ils le connaissent et y vivent régulièrement. À terme, certains font même de leur résidence secondaire leur résidence principale.

Une offre d'hébergement touristique importante mais une carence en très grands gîtes

L'offre d'hébergements touristiques du territoire est importante sur le territoire. Une concurrence existe déjà entre les prestataires. En revanche, une carence dans l'offre de très grands gîtes pouvant accueillir 15-30 personnes est soulignée. (Source : questionnaire à l'office de Tourisme, février 2019). La randonnée de groupes participe grandement à ce besoin.

B - Une fonction touristique globalement plutôt faible

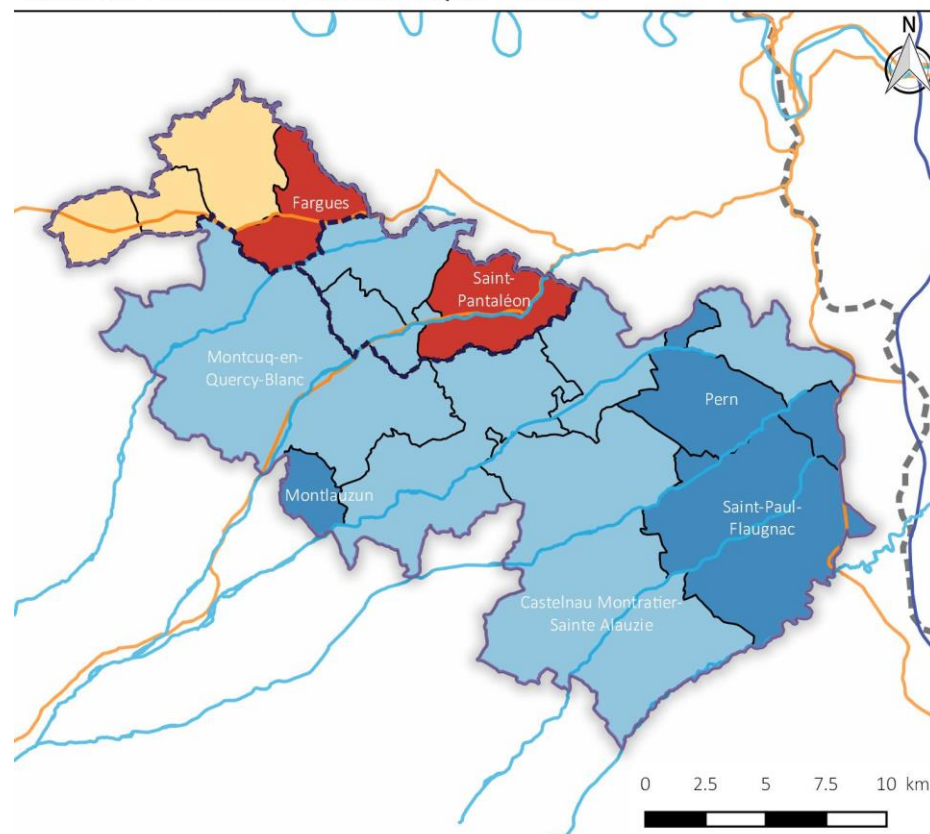
DEFINITION

Le **taux de fonction touristique** = le rapport entre le nombre de lits touristiques d'un territoire et le nombre d'habitants permanents de ce même territoire. Il permet de définir la fonction touristique d'un territoire.

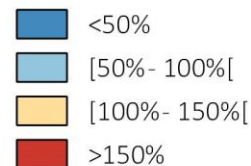
Le taux de fonction touristique de la CCQB est de 81 % : cela signifie que le territoire compte 81 lits touristiques (marchands et non marchands) pour 100 habitants. Ce taux est plutôt faible dans le contexte lotois : en comparaison, le département a un taux de 134 % et la Vallée du Lot et du Vignoble de 183 %.

La majorité des communes de la CCQB ont un taux inférieur à 100. Les communes du nord-ouest sont celles qui ont le taux de fonction touristique le plus élevé : Saint-Pantaléon (196 %) et Fargues (163 %) et dans une moindre mesure Le Boulvé (126 %), Saint-Matré (136 %), et Saux (100 %).

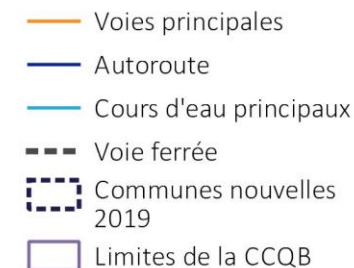
TAUX DE FONCTION TOURISTIQUE EN 2018



Taux de fonction touristique



Territoire et administration



C - Synthèse et enjeux tourisme

CONSTATS

- Un territoire à l'interface de plusieurs régions touristiques renommées
- Une offre touristique qui repose sur le cadre de vie et la nature
- Un tourisme familial et d'itinérance
- Montcuq est le pôle touristique le plus fréquenté, puis Castelnau
- Des besoins spécifiques liés au chemin de Compostelle
- Une offre d'hébergement touristique importante malgré une carence en gîtes de grande capacité d'accueil
- 73 % des lits touristiques du territoire sont des résidences secondaires
- Une offre de loisirs encore peu étoffée
- Une fonction touristique relativement faible par rapport à d'autres territoires lotois

PISTES DE REFLEXION

Le projet de valorisation touristique du territoire est en cours d'étude : il permettra de définir les actions à mener pour développer le tourisme en Quercy Blanc.

Dès lors, il semble certain que l'attractivité touristique du territoire repose sur la qualité de son cadre de vie et la richesse de ses paysages, à l'interface de grands sites touristiques.

Le SCOT se positionne en faveur du développement touristique : activités de loisirs, agro-tourisme et de la valorisation des aménités touristiques du territoire. En ce sens, une vigilance particulière devra être portée aux paysages des abords des grandes voies touristiques. Les covisibilités depuis les routes et les sites touristiques devront faire l'objet d'un traitement particulier afin de maintenir la richesse paysagère des sites.

ENJEUX

- Veiller à ce que l'offre en hébergement touristique ne concurrence pas l'offre de logement à l'année
- Répondre aux besoins spécifiques des pèlerins du chemin de Compostelle
- Valoriser les potentialités touristiques du territoire et développer les activités de loisirs
- Professionnaliser l'offre touristique : visite de sites, ouvrir les moulins aux visites, etc...
- Inscrire l'offre de tourisme vert du Quercy Blanc dans un réseau touristique régional