



Pièce 1 | Rapport de présentation

Livret 1.1 | Diagnostic : Habiter le Quercy Blanc

Partie 2 : Vivre au quotidien dans le Quercy Blanc





CAIRN Territoires

11, chemin de Jacoubé
31 410 MONTAUT
07 69 77 15 85
prunetchristophe@yahoo.fr



Relief urbanisme

7, rue du Coustalou
46 200 SAINT-SOZY
06 77 68 38 87
relief.urbanisme@gmail.com



Atelier Palimpseste

7, allées de Tourny
33 000 BORDEAUX
05 56 01 19 37
guillaume.laize@gmail.com



Rural Concept

430, av. Jean Jaurès
46 004 CAHORS Cedex 9
05 65 20 39 30
rural.concept@adasea.net



EllipSIG

1, rue de Cherchell
34 070 MONTPELLIER
06 81 15 10 67
contact@ellipsig.fr

Crédit photo de couverture : office de tourisme

SOMMAIRE

PARTIE 2 : VIVRE AU QUOTIDIEN DANS LE QUERCY BLANC	5
1 L'ORGANISATION FONCTIONNELLE DU TERRITOIRE DU QUERCY BLANC	6
A - SITUATION TERRITORIALE DU QUERCY BLANC : POSITIONNEMENT ET INFLUENCES MAJEURES	6
B - LE MAILLAGE TERRITORIAL DEFINI DANS LE SCOT CAHORS ET SUD DU LOT	9
C - LA ROUTE, AU CŒUR DES DEPLACEMENTS DANS LE QUERCY BLANC	10
D - LES CAPACITES DE STATIONNEMENT DE VEHICULES MOTORISES, DE VEHICULES HYBRIDES ET ELECTRIQUES ET DE VELOS	12
2 TRAVAILLER DANS LE QUERCY BLANC	17
A - LE PORTRAIT DES ACTIFS DU QUERCY BLANC	17
B - LE QUERCY BLANC, UN TERRITOIRE MAJORITAIREMENT A VOCATION RESIDENTIELLE	19
C - UNE ECONOMIE TERTIAIRE ET AGRICOLE, ESSENTIELLEMENT CONSTITUEE D'UN TISSU DE TRES PETITES ENTREPRISES	25
D - 3 ZONES D'ACTIVITES ECONOMIQUES DE RANGS DIFFERENTS	29
E - SYNTHESE ET ENJEUX ECONOMIE	33
3 S'APPROVISIONNER	34
A - LES CENTRALITES COMMERCIALES DU TERRITOIRE	34
B - DES POLES COMMERCIAUX EXTERIEURS ATTRACTIFS	36
4 L'OFFRE D'EQUIPEMENTS ET DE SERVICES	37

A - POUR SE SOIGNER	37
B - POUR BIEN VIEILLIR	38
C - POUR FAIRE FACE AUX DIFFICULTES	38
D - POUR BIEN GRANDIR	39
E - POUR LA PRATIQUE DU SPORT ET L'ACCES A LA CULTURE	40
F - SYNTHESE ET ENJEUX VIVRE EN QUERCY BLANC	41

Partie 2 : Vivre au quotidien dans le Quercy Blanc



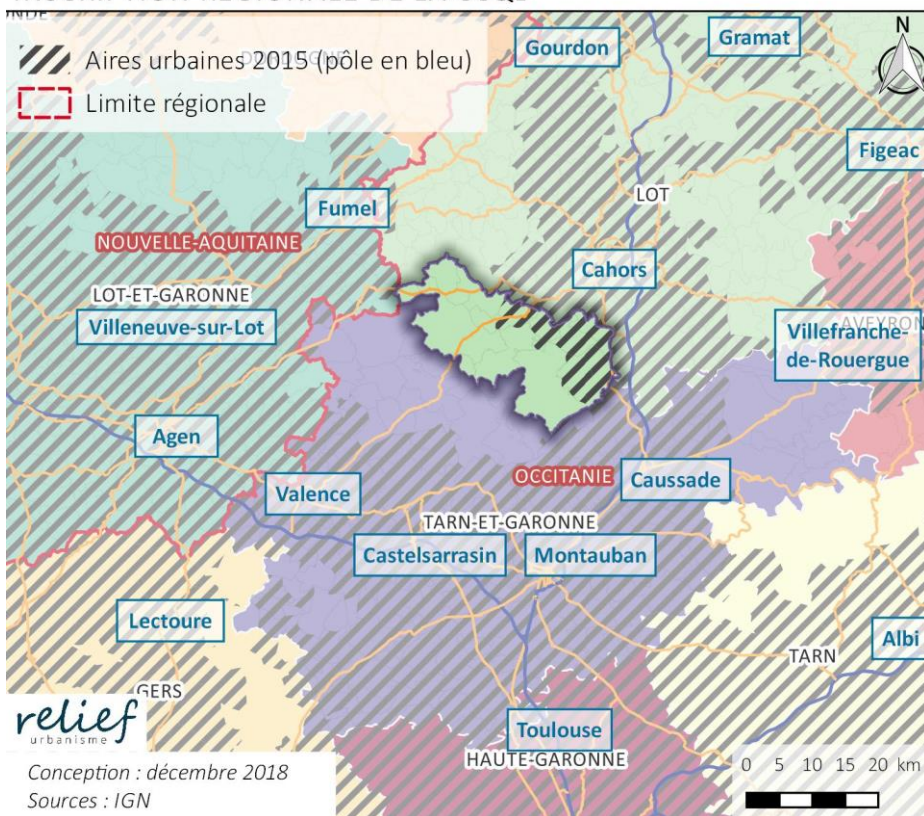
Photo : marché de Montcuq, Office de tourisme du Quercy Blanc

1 | L'organisation fonctionnelle du territoire du Quercy Blanc

A - Situation territoriale du Quercy Blanc : positionnement et influences majeures

Les influences interterritoriales

INSCRIPTION REGIONALE DE LA CCQB

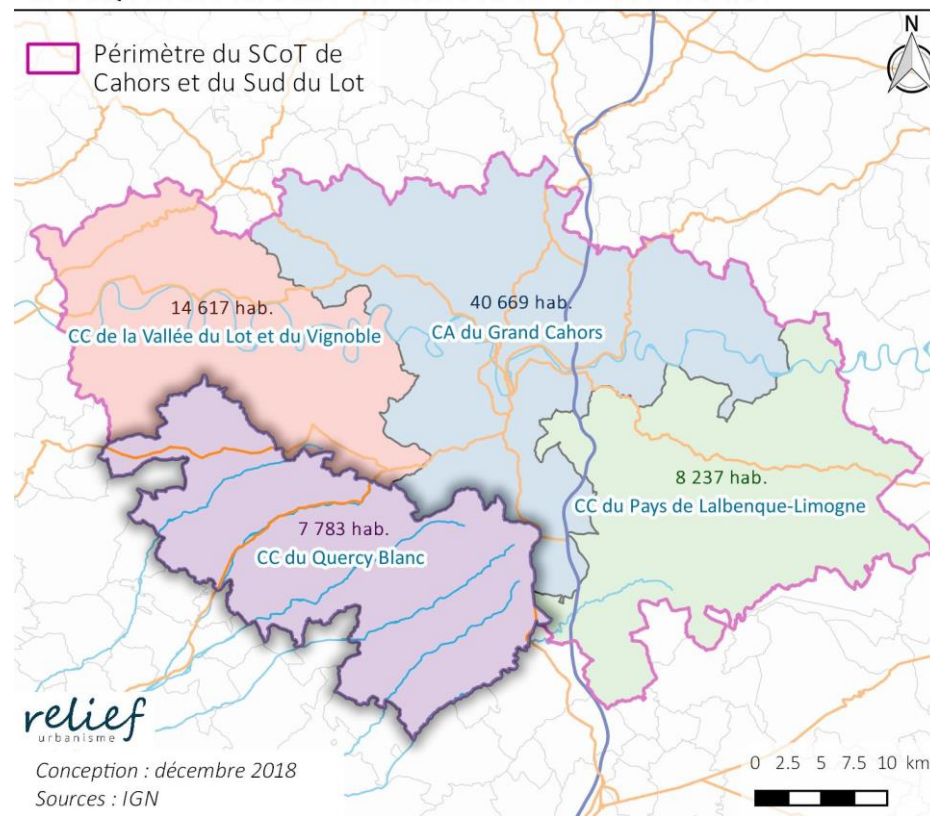


UN TERRITOIRE RURAL A L'INTERFACE DE TROIS DEPARTEMENTS

La CCQB est à l'interface de deux régions et de trois départements. Elle est au nord-est polarisée par Cahors, mais reste majoritairement tournée vers le sud, et en particulier vers le Tarn-et-Garonne. Elle atténue son isolement territorial grâce à la proximité relative des multiples polarités qui l'entourent Cahors, Montauban, Moissac, Caussade, ou encore Villeneuve-sur-Lot.

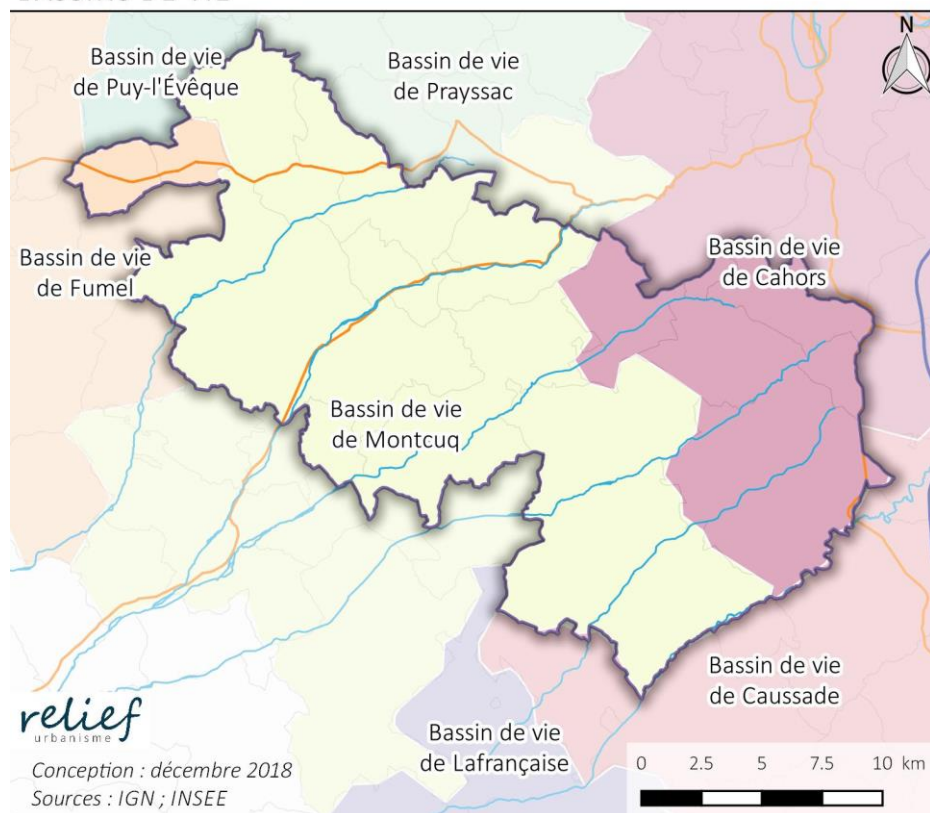
La CCQB est au sein du SCOT un territoire rural et agricole, comme le sont ceux de la Vallée du Lot et du Vignoble et du Pays de Lalbenque-Limogne. Les interactions ville-campagne font partie intégrante du fonctionnement de ce territoire.

LA CCQB DANS LE SCOT DE CAHORS ET DU SUD DU LOT



Les territoires du quotidien de la CCQB

BASSINS DE VIE

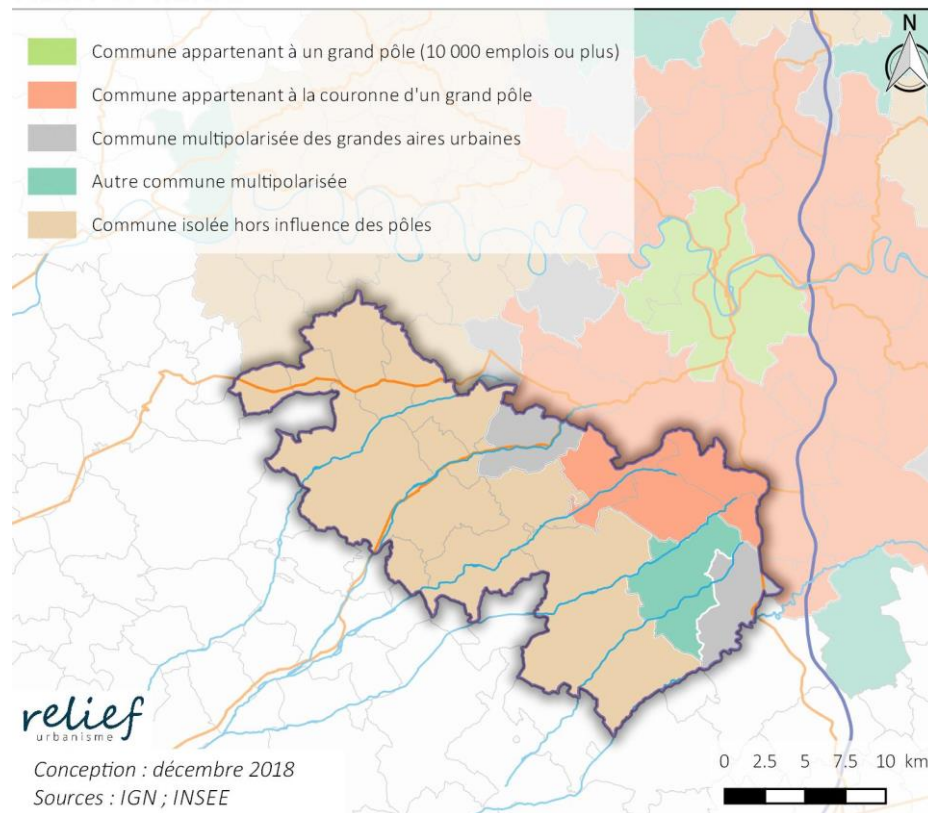


LES BASSINS DE VIE (INSEE)

Le bassin de vie est le plus petit territoire sur lequel les habitants ont accès aux équipements et services les plus courants : services aux particuliers, commerce, enseignement, santé, sports, loisirs et culture, transports.

Les communes de la CCQB sont majoritairement dans le bassin de vie de Montcuq, mais aussi dans celui de Cahors à l'est et de Fumel pour les communes de la pointe ouest.

AIRES URBAINES



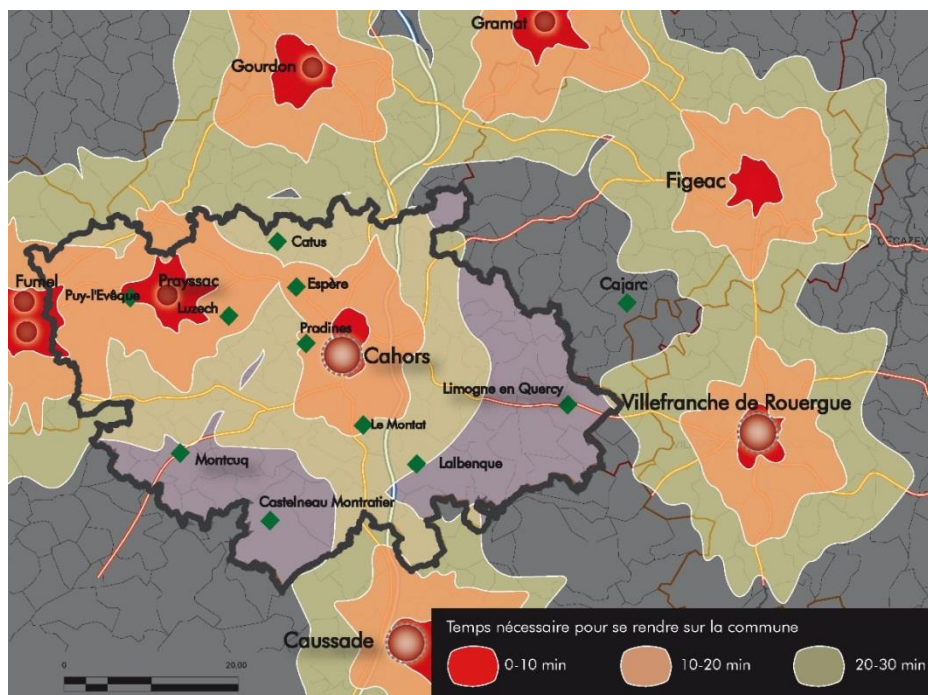
L'AIRES URBAINE (INSEE)

Une aire urbaine ou « grande aire urbaine » est un ensemble de communes, d'un seul tenant et sans enclave, constitué par un pôle urbain de plus de 10 000 emplois, et par des communes rurales (couronne périurbaine) dont au moins 40 % de la population résidente ayant un emploi travaille dans le pôle ou dans des communes attirées par celui-ci.

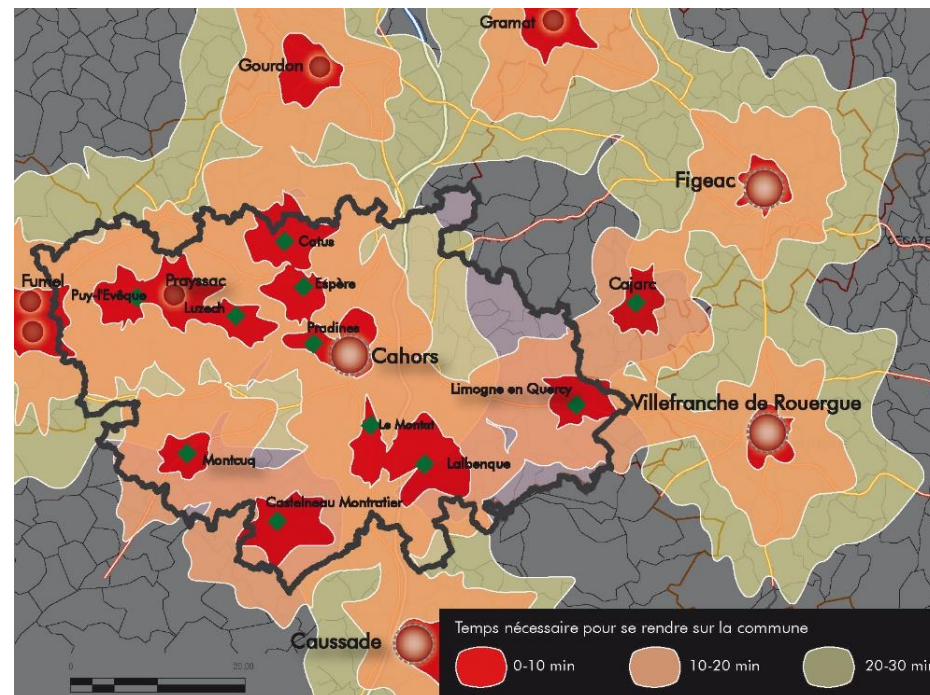
Lhospitalet, Cézac et Pern font partie à ce titre de la couronne de l'aire urbaine de Cahors.

Les temps d'accès

Les cartes suivantes montrent que le territoire de la CCQB est en partie à l'écart des grands pôles urbains : il faut plus de 30 minutes pour rejoindre une ville telle que Cahors ou Caussade.



Les bourgs de Montcuq et Castelneau-Montratier permettent à la population d'avoir accès en moins de 20 minutes à des services de proximité.



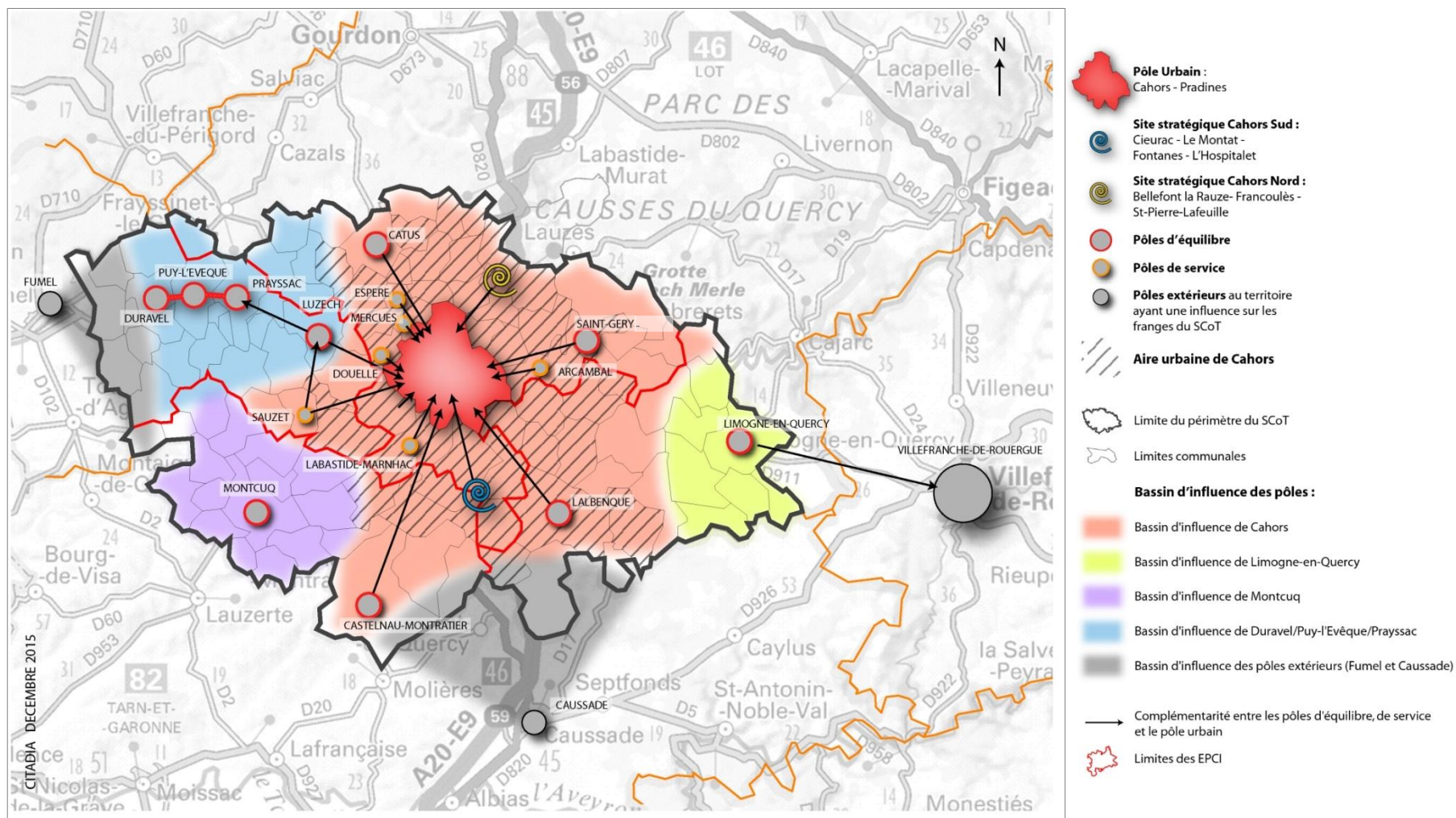
Source : diagnostic du SCOT Cahors et Sud du Lot

B - Le maillage territorial défini dans le SCOT Cahors et Sud du Lot

LE MAILLAGE DU SCOT

Montcuq est le seul bourg-centre du SCOT à être indépendant sur son bassin de vie. Les autres bourgs-centres, tel celui de Castelnau-Montratier, sont complémentaires à la ville de Cahors.

L'hospitalet est l'une des communes inscrites dans le projet économique du Parc d'Activités de Cahors Sud.

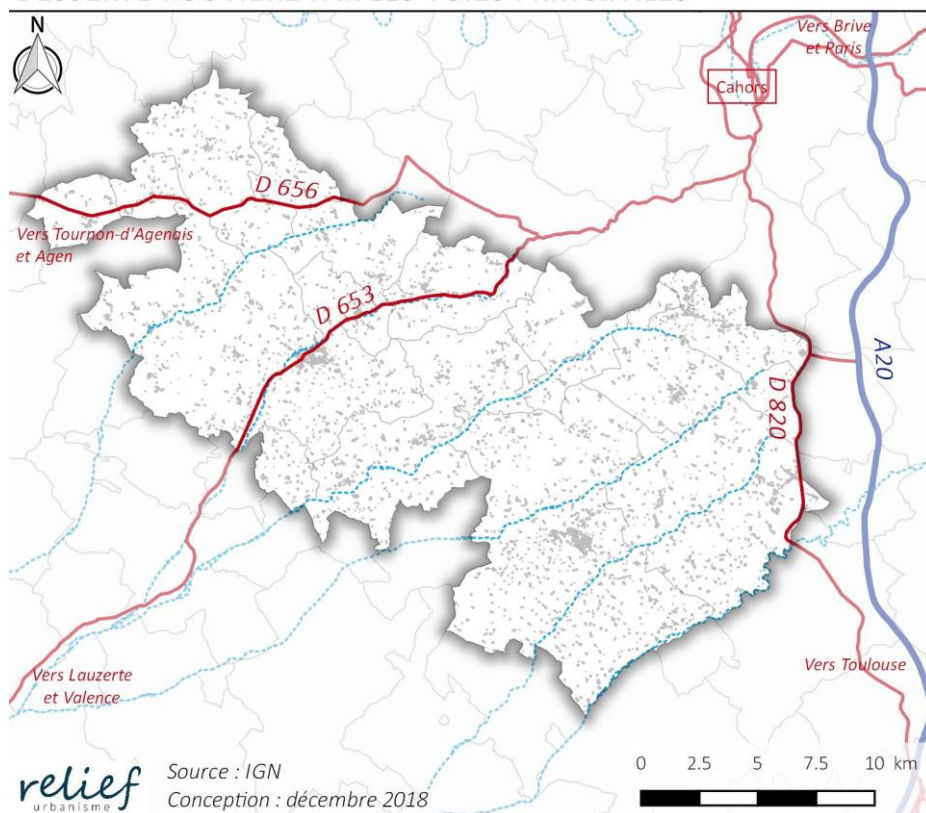


Source : DOO du SCOT Cahors et Sud du Lot

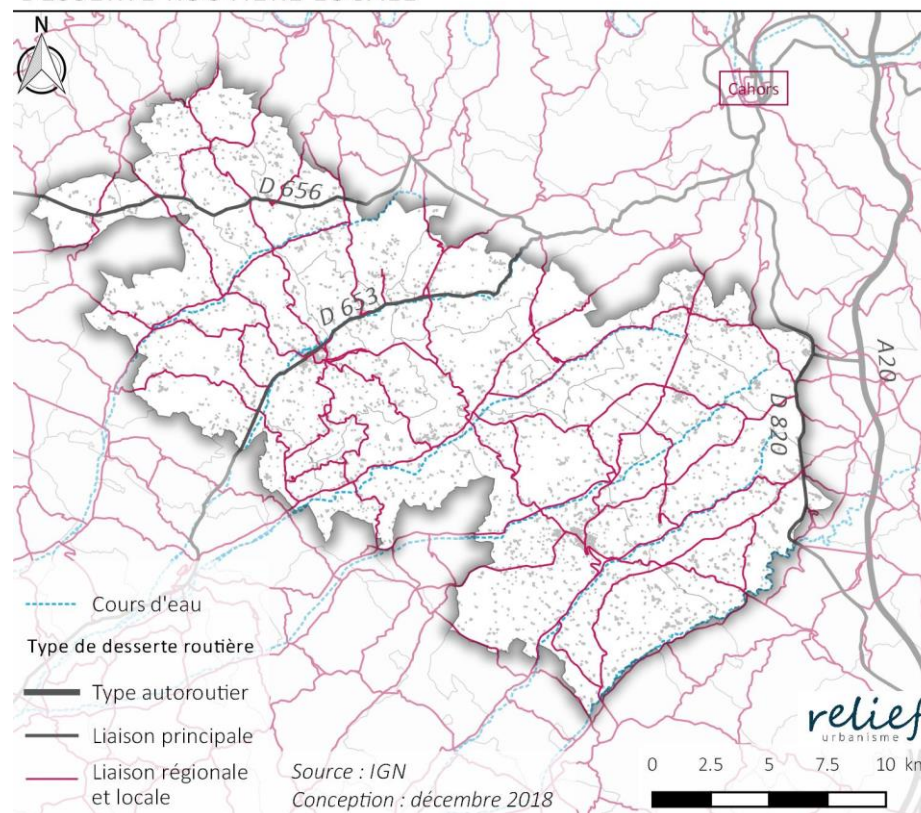
C - La route, au cœur des déplacements dans le Quercy Blanc

Le maillage routier

DESSERTE ROUTIERE PAR LES VOIES PRINCIPALES



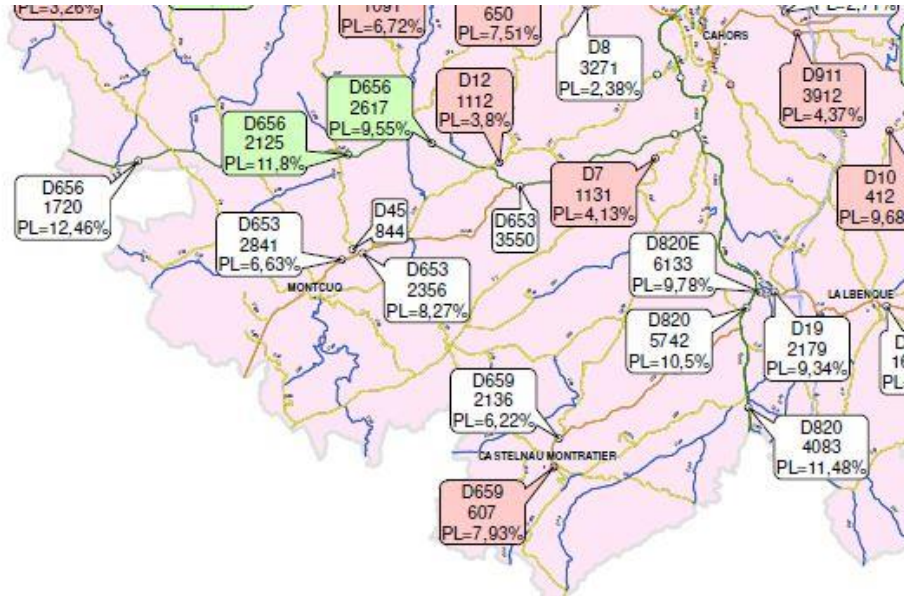
DESSERTE ROUTIERE LOCALE



Le réseau routier du SCOT est organisé en étoile autour de Cahors : toutes les liaisons principales du SCOT passent par Cahors. Les RD 653, 656 et 820 ne font pas exception à la règle et relient Agen, Valence-d'Agen et Toulouse. L'autoroute A20 est accessible par l'échangeur n°58 situé à Fontanes.

Les liaisons locales sont particulièrement denses aux abords des deux pôles. Elles suivent les vallées et permettent également de passer d'une vallée à l'autre. Elles finissent souvent en impasse en haut des serres où elles desservent les hameaux ou exploitations situés sur les hauteurs.

Les flux routiers



Types de comptages	
Permanent 2017	
D811	RD
6281	Moyenne Journalière Annuelle (tout véhicule)
PL=5,04%	Pourcentage de Poids Lourd
Temporaire 2016 (4 fois 1 semaine)	
D673	RD
1294	Moyenne Journalière Annuelle (tout véhicule)
PL=9,85%	Pourcentage de Poids Lourd
Temporaire 2017 (4 fois 1 semaine)	
D9	RD
1548	Moyenne Journalière Annuelle (tout véhicule)
PL=7,06%	Pourcentage de Poids Lourd

Hiérarchisation des routes	
	Catégorie A - Réseau principal structurant
	Catégorie B - Réseau principal
	Catégorie C - Réseau secondaire
	Réseau très secondaire
	Réseau national
	Autoroute
	VC

Carte des flux routiers 2017. Source : Département 46

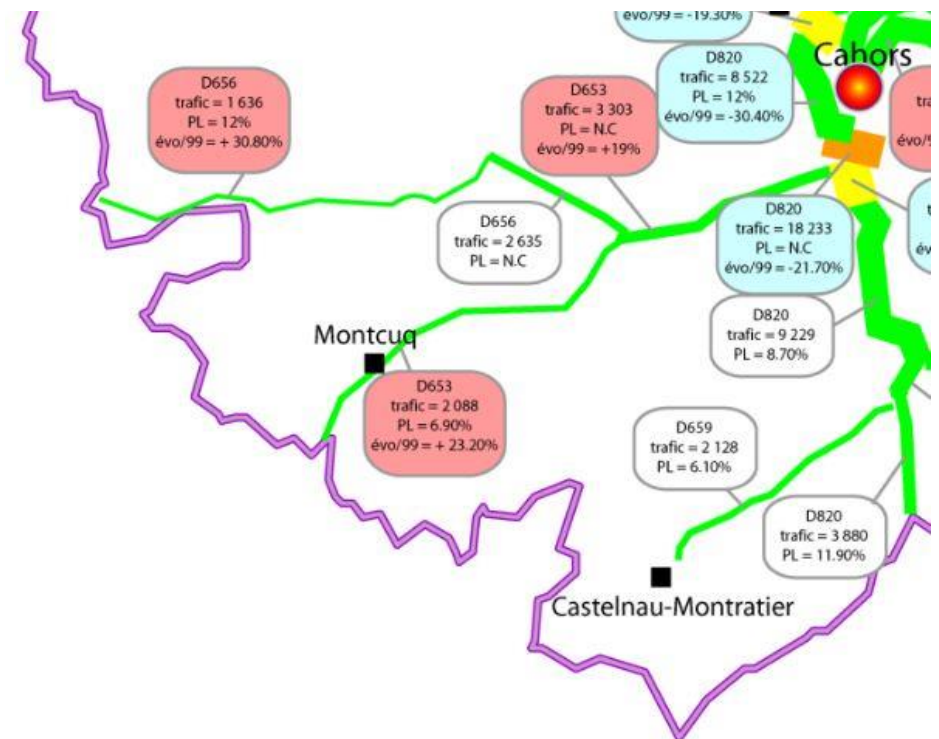
Logiquement, la RD 820, ancienne RN 20 reliant Toulouse à Paris, est la route la plus empruntée du territoire avec plus de 5 700 véhicules journaliers en

moyenne. Elle est largement utilisée par les poids lourds, en alternative gratuite à l'autoroute A20.

La part des poids lourds est également importante sur la RD 656 avec environ 12 % du trafic sur certaines portions.

Selon l'étude de mobilités du SCOT, le trafic a augmenté sur les axes principaux du territoire entre 1999 et 2012, notamment sur la RD 656 entre Sauzet et Tournon-d'Agenais (+ 31 %) et la RD 653 entre Montcuq et Cahors (+ 20 %).

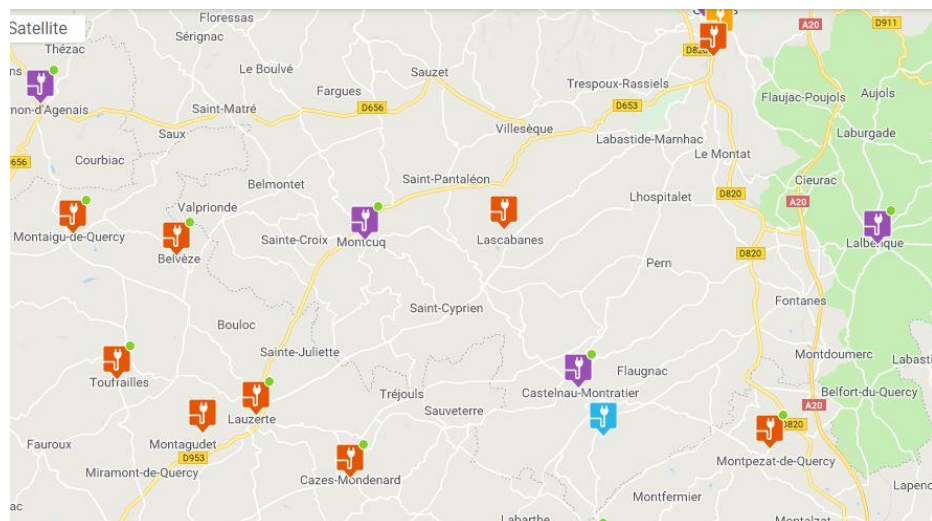
La circulation reste fluide sur l'ensemble du réseau routier de la CCQB. On note toutefois une circulation dense et moyennement saturée à l'entrée sud de Cahors.



Etat et évolution du trafic routier. Source : diagnostic du SCOT Cahors et Sud du Lot

D - Les capacités de stationnement de véhicules motorisés, de véhicules hybrides et électriques et de vélos

Stationnement et recharge des véhicules hybrides et électriques



Localisation des bornes de rechargement électrique. Source : www.chargemap.com

La CCQB dispose de quatre bornes de recharge pour véhicules électriques selon la carte interactive disponible sur le site internet www.chargemap.com. Deux bornes de recharge disposent d'une vitesse de recharge rapide (en violet), une en accéléré (en orange) et une de niveau standard (en bleu).

-  Standard → 3kW
-  Semi-accelérée → 7-11kW
-  Accélérée → 22kW
-  Rapide → 43kW+
-  Hors d'usage

Les bornes de recharge de Montcuq et Castelnaud-Montratier sont situées en centre-bourg.

Une autre borne est disponible au lieu-dit Durand sur la commune de Castelnaud-Montratier.

La borne de recharge disponible à Lascabanes est celle de l'hôtel-restaurant Domaine de Saint-Géry près du bourg. La recharge est gratuite pour les clients de l'hôtel.

Avec l'interdiction de la vente de véhicules neufs à moteur thermique à partir de 2035 votée par le Parlement européen le 08 juin 2022 dans le cadre de la lutte contre le réchauffement climatique et les émissions de CO₂, les besoins à venir en matière de bornes de recharge des véhicules électriques vont aller en s'accroissant. La CCQB dispose d'une marge de manœuvre importante pour renforcer son équipement en bornes de recharge et ainsi répondre aux besoins futurs.

Inventaire des capacités de stationnement

L'inventaire suivant a été réalisé à partir de la photointerprétation des vues aériennes disponibles. Le nombre de places a été estimé en considérant que 50 % des surfaces de stationnement correspondaient aux emplacements voiture. Les 50 % restant étant considérés comme étant occupés par les voies de circulation (routières et piétonnes) et les espaces paysagers (bandes enherbées, végétation...).

ZOOM SUR LES BESOINS EN STATIONNEMENT DE LA CCQB

Le territoire ne connaît pas de problématiques majeures en matière de stationnement.

Un questionnaire transmis à chaque municipalité faisant partie du périmètre du PLUi n'a pas fait remonter de besoins particuliers en la matière.

	Nombre de places
Barguelonne-en-Quercy	171
Castelnau Montratier-Sainte Alauzie	1050
Cézac	64
Lendou-en-Quercy	159
Lhospitalet	471
Montlauzun	18
Montcuq-en-Quercy-Blanc	995
Pern	111
Porte-du-Quercy	129
Saint-Paul - Flagnac	170
Total CCQB	3338

Capacités de stationnement motorisés. Photointerprétation Relief urbanisme, 2022

ZOOM SUR LES CAPACITES DE STATIONNEMENT DES VELOS

D'après les données Open Street Map, le seul parking vélo identifié se trouve à Montcuq, au plan d'eau de Saint-Sernin. Il s'agit d'un rack d'une capacité de 8 places de stationnement vélo.

Les questionnaires soumis aux élus communaux n'ont pas indiqué d'autres équipements de stationnement pour les vélos sur le territoire de la CCQB.

Vu l'essor des pratiques cyclistes, quotidiennes et touristiques, le développement de stationnements vélos serait pertinent à proximité des points d'intérêt du territoire (cœurs de bourg, chemins de randonnée, commerces, emplois...). De même, les bornes de recharge pour vélos électriques seront de plus en plus sollicitées par les usagers.

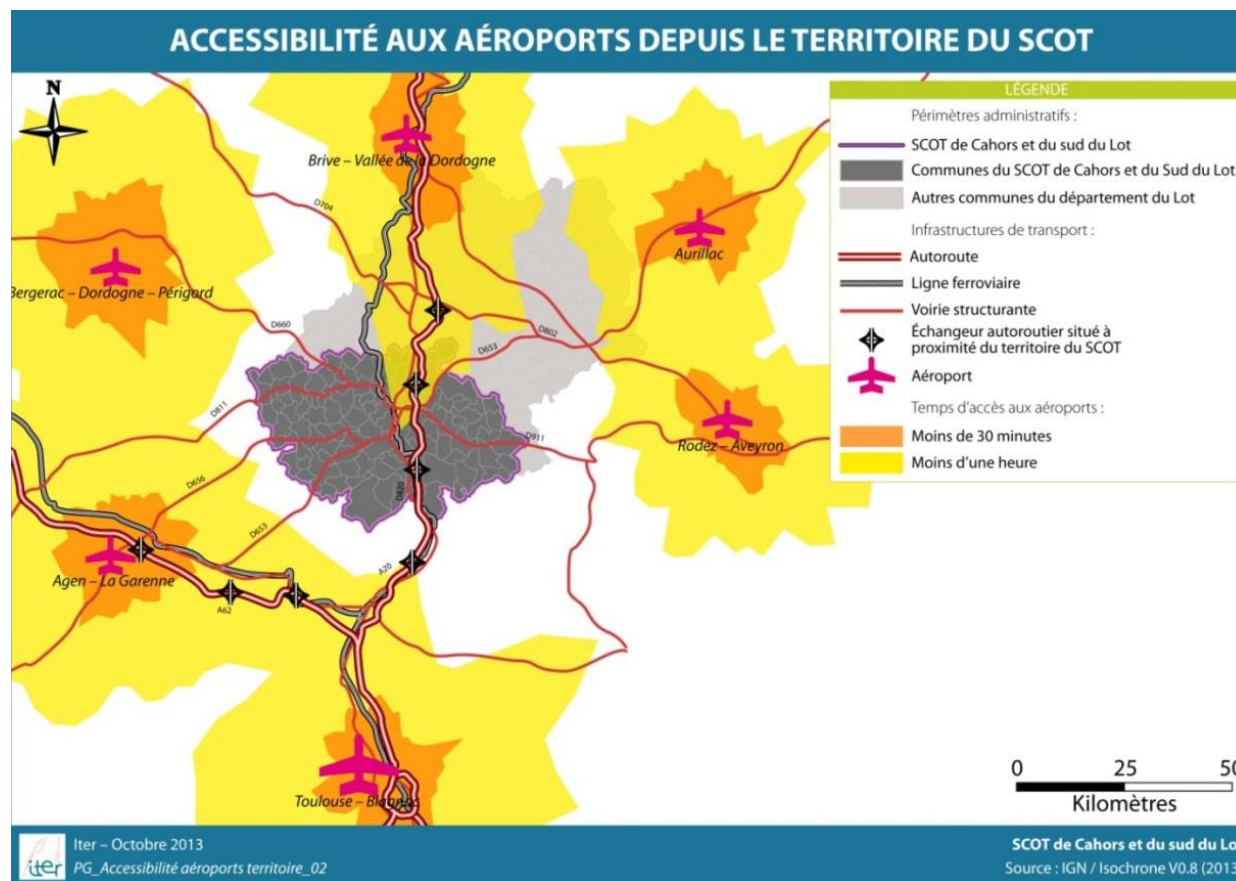
L'accès aux grandes infrastructures de transport

Le Quercy Blanc n'est pas desservi directement par de grandes infrastructures de transports.

Toutefois, le territoire est bordé à l'est par l'**autoroute A20** qui relie Cahors à Toulouse. La sortie Cahors Sud est à proximité de Lhospitalet (moins de 10 minutes) et non loin de Castelnau-Montratier (15 minutes). Plus on s'éloigne vers l'ouest et plus le temps d'accès à l'autoroute s'allonge : 25 minutes pour rejoindre le péage depuis Saint-Pantaléon, 30 minutes depuis Montcuq, et 38 minutes depuis Saux.

Au nord-est, le territoire est desservi par les **gares de Cahors et de Lalbenque-Fontanes**, situées sur les lignes Paris-Toulouse, et Orléans-Montauban.

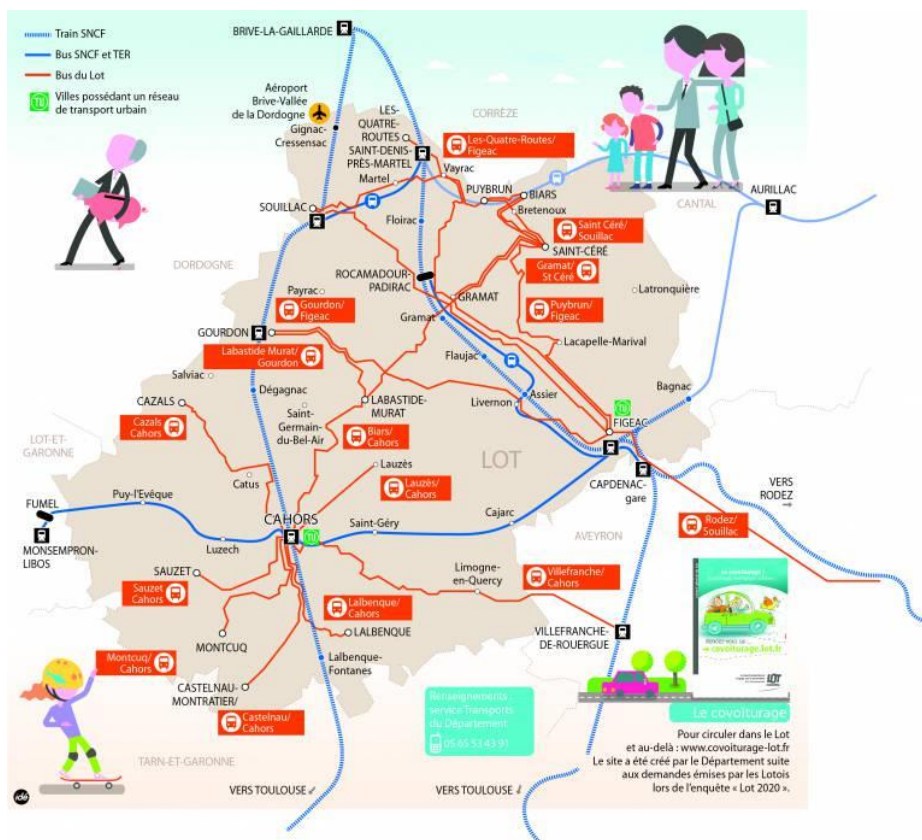
Enfin, comme le montre la carte ci-contre, l'ensemble des communes de la CCQB sont à **plus d'une heure d'un aéroport**.



Peu ou pas d'alternatives à la voiture individuelle

Les transports en commun de la CCQB sont représentés par le transport scolaire et une offre de Transport À la Demande.

Le réseau départemental « Lot'O'Bus » est progressivement remplacé par la marque régionale « LiO », du fait du transfert de la compétence d'organisation des transports mis en application depuis 2017. L'offre de ce réseau dans le Quercy Blanc est basée sur le **transport scolaire** : il permet de relier Montcuq et Castelnau-Montratier à Cahors lors des périodes scolaires. Ce réseau est ouvert à tous.



Il existe également une offre de **Transport à la Demande** composée de deux lignes : Montcuq-Cahors et Castelnau-Montratier-Cahors. L'aller-retour coûte 10€ et représente un coût élevé pour représenter une alternative efficace à la voiture individuelle.



TRANSPORT A LA DEMANDE



Ligne 1: Montcuq-Cahors				Ligne 2: Castelnau-Montratier-Cahors					
Communes: Bagat-En-Quercy, Belmontet, Le Boulvé, Fargues, Lebréil, Montcuq, St Daunes, St Matré, St Pantaléon, Ste Croix, Saux, Valprionde.				Communes: Castelnau-Montratier, Cézac, Flaungnac, Lascabanes, Lhospitalet, Montlauzun, Pern, St Alauzie, St Cyprien, St Laurent-Lolmie, St Paul-de-Loubressac.					
	Montcuq	Cahors	Cahors	Montcuq	Castelnau-Montratier	Cahors	Cahors	Castelnau-Montratier	
Mercredi	14h00	14h30	17h30	18h00	Mercredi	14h00	14h30	17h30	18h00
Samedi	9h00	9h30	12h30	13h00	Samedi	9h00	9h30	12h30	13h00
Transporteur: CAPELLE VOYAGES 05.65.35.04.49				Transporteur: RAYNAL VOYAGES 05.65.23.28.28					

Procédure en 4 étapes:

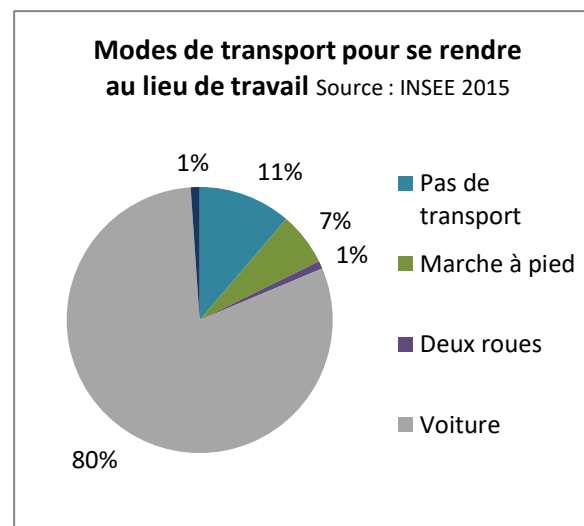
- I. L'utilisateur prévient à l'avance le transporteur et ceci **au plus tard la veille avant 17h00** ;
- II. Le transporteur prend en charge l'utilisateur à son domicile afin de le transporter à la destination définie préalablement ;
- III. Il récupère l'utilisateur à un lieu et une heure définis par avance afin de le reconduire à son domicile ;
- IV. Le règlement se fait directement à la montée du véhicule.

Imprimé par nos soins, ne pas jeter sur la voie publique

Source : www.ccquercyblanc.fr 2019

Les alternatives à la voiture individuelle sont peu nombreuses et difficiles à mettre en place. Ainsi, la voiture est indispensable pour se déplacer, et **80% des déplacements domicile-travail sont effectués en voiture.**

18% des actifs se rendent au travail sans transport ou à pied, du fait de l'importance des actifs agriculteurs ou artisans (cf. partie suivante), travaillant depuis leur lieu de résidence ou très proche de chez eux.



Si de nombreux circuits sont dédiés aux modes doux sur le territoire, il s'agit avant tout de pratiques de loisirs ou touristiques (cf. partie sur le tourisme).

ZOOM SUR LA VOITURE INDIVIDUELLE EN MILIEU RURAL

« L'usage de la voiture individuelle est central dans les campagnes. Pourtant, sortir du "tout-voiture" est aussi difficile que nécessaire. » C'est le constat posé dans l'article « Le royaume de la voiture individuelle » figurant dans les Dossiers d'Alternatives Économiques n°16 publiés en décembre 2018.

Si la voiture est désormais souvent perçue comme une charge financière, elle reste néanmoins essentielle dans les déplacements quotidiens des territoires ruraux tels que celui du Quercy Blanc. En moyenne, un habitant d'une zone rurale dépense 6,6% de son budget en carburant contre 4,8% en moyenne en France (cf. article suscité).

Les déplacements sont souvent contraints par l'éloignement des lieux d'emplois ou de services, qui résulte de :

- **Phénomènes subis** : délocalisation des emplois, fermeture et concentration de services publics, fermeture des commerces de proximité mis en concurrence, ...
- **Phénomènes choisis** : choix de vie et d'installation de sa résidence à distance de son lieu de travail ou des centres-bourgs et centres-villes, ... En résulte un étalement urbain rendu possible par le système automobile.

Des mobilités quotidiennes au-delà des trajets domicile-travail

Si les déplacements domicile-travail sont importants à prendre en compte, les navettes quotidiennes d'actifs ne représentent pas les seuls ressorts des mobilités quotidiennes du territoire.

En effet, 62 % de la population de la CCQB n'appartient pas à la catégorie population active occupée et n'a donc pas comme contrainte de mobilité quotidienne celle des déplacements domicile-travail.

Parmi les actifs occupés, les agriculteurs sont également exempts de ces migrations vers les lieux d'emplois. Il existe aussi une catégorie de « travailleurs mobiles » dont la profession peut les contraindre à faire des tournées de clientèle et non un seul trajet domicile-travail par jour (infirmières, services aux personnes, artisans dans le bâtiment, etc.).

Outre ces actifs occupés aux mobilités singulières, 34% de la population du Quercy Blanc est composée de retraités (cf. parties sur la démographie) et 17% de la population est scolarisée.

Finalement, les occupants des 1 043 résidences secondaires du territoire et les touristes représentent des mobilités qui échappent aux navettes pendulaires.

En comptabilisant la population scolarisée, les retraités et les agriculteurs, c'est donc **plus d'1 habitant sur 2 qui se déplace dans une logique différente de celle des déplacements domicile-travail.**

Les mobilités quotidiennes sont donc plus importantes et plus complexes que ce qu'en disent les statistiques précédemment citées. Il n'existe pas de données disponibles permettant de quantifier et de qualifier ces mobilités dans toute leur complexité. En revanche, une analyse par l'offre de biens et de services permet d'étudier les mécanismes des mobilités.

2 | Travailler dans le Quercy Blanc

A - Le portrait des actifs du Quercy Blanc

Une majorité d'employés parmi les actifs et une part encore importante d'agriculteurs exploitants

Les actifs de la CCQB sont majoritairement des employés à 28%, et en grande partie des ouvriers (à 22%) et des professions intermédiaires (à 19%). Les cadres et professions intellectuelles supérieures sont peu représentés (8%).

La particularité de la CCQB est de présenter une **part importante d'agriculteurs exploitants sur son territoire, avec 12% des actifs**. Pour comparaison, le Lot compte 5% d'agriculteurs, et la France 1,4%.

Répartition des actifs de 15-64 ans par type d'activité en 2015

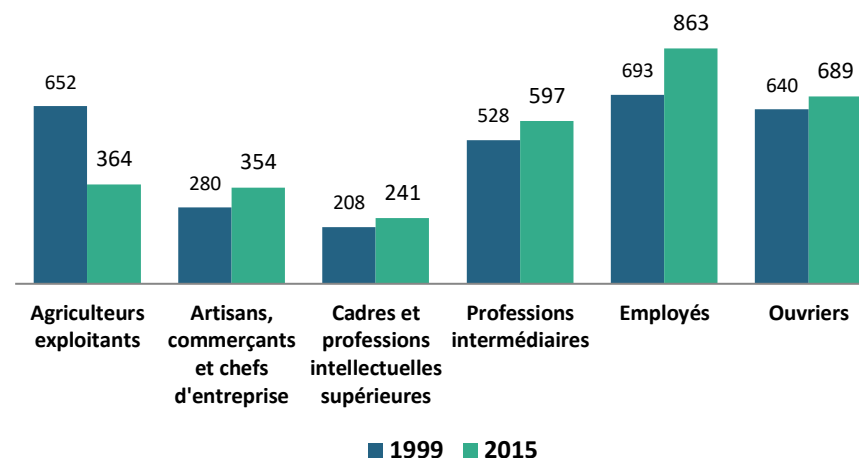
	Agriculteurs exploitants	Artisans, commerçants, chefs d'entreprise	Cadres et professions intellectuelles supérieures	Professions intermédiaires	Employés	Ouvriers
CC Quercy Blanc	12%	11%	8%	19%	28%	22%
SCOT Cahors et Sud Lot	4%	9%	11%	23%	31%	22%
Département du Lot	5%	10%	10%	23%	29%	23%

Source : INSEE 2015

Les agriculteurs exploitants sont toutefois de moins en moins nombreux. Ils étaient 652 en 1999 et représentaient alors 22% des actifs. Ils sont presque deux fois moins nombreux en 2015 (cf. diagnostic agricole).

La CSP des employés est quant à elle de plus en plus représentée. Elle est passée de 23 à 28% des actifs entre 1999 et 2015.

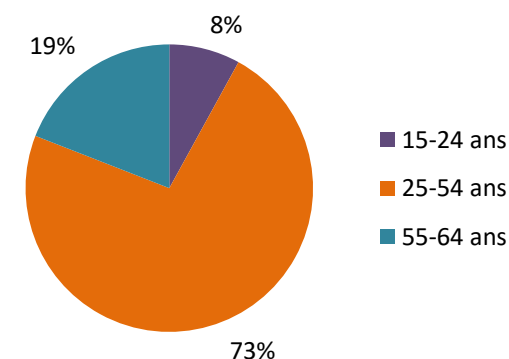
Evolution de la répartition des actifs de 15 à 64 ans par CSP (en nombre) Source : INSEE 2015



Près d'1 actif sur 5 a entre 55 et 64 ans

19 % de la population active a entre 55 et 64 ans au sein de la CCQB en 2015. Ce chiffre est identique à la tendance du SCOT (19 % également), et inférieur à celui du territoire voisin de la Vallée du Lot et du Vignoble (21%). C'est toutefois 1 actif sur 5 qui va partir à la retraite dans les prochaines années, contre 1 sur 7 à l'échelle de la France (14,2%).

Répartition des actifs par tranche d'âge Source : INSEE 2015



Le taux d'activité est plutôt important

DEFINITION

Taux d'activité = proportion d'actifs de 15-64 ans dans la population âgée de 15 à 64 ans.

Actifs = catégorie qui regroupe les actifs ayant un emploi et les actifs en recherche d'emploi (au chômage).

Le taux d'activité de la CCQB est de 75,3 % en 2015. 24,7 % de la population âgée de 15 à 64 ans est donc inactive. Parmi les inactifs, se distinguent les retraités et préretraités (10,3 %), les élèves, étudiants et stagiaires non rémunérés (6,9 %) et d'autres inactifs (7,5 %). La proportion de femmes inactives est plus

importante que celle des hommes (27,5 % contre 21,9 %). Cela s'explique par le fait qu'il est plus fréquent que les femmes soient femmes au foyer mais aussi par le fait que le statut de conjoint collaborateur soit relativement récent (2005) et que bien souvent les femmes (d'agriculteurs ou autre) travaillent encore souvent sans statut.

La CCQB présente le taux d'activité le plus fort du SCOT. La faible présence de jeunes, et donc d'élèves, étudiants ou stagiaires, explique en partie ce chiffre.

	Population âgée de 15 à 64 ans	Actifs âgés de 15 à 64 ans	Taux d'activité
CC Quercy Blanc	4 387	3 304	75,3%
CC Pays de Lalbenque-Limogne	4 758	3 562	74,9%
CC Vallée du Lot et du Vignoble	8 162	5 834	71,5%
CA Grand Cahors	24 504	18 110	73,9%
SCOT Cahors et Sud Lot	41 812	30 811	73,7%
Département du Lot	100 275	74 152	73,9%

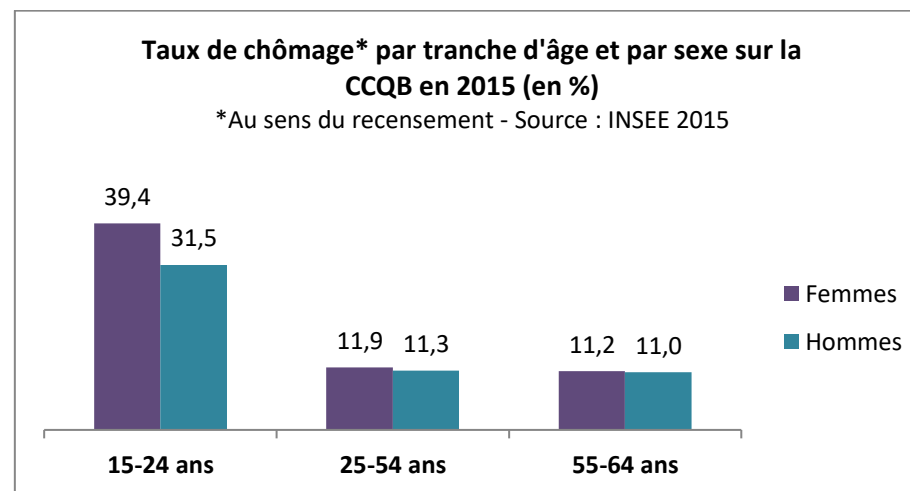
Source : INSEE 2015

Enfin, le diagnostic du SCOT a montré que le taux d'activité a augmenté dans les territoires du sud du SCOT. Il était en effet de 67,7% en 1999 sur la CCQB, et a donc augmenté de 7,6 points entre 1999 et 2015. Cette évolution

s'explique par la diffusion du taux d'activité depuis Cahors, et le processus de périurbanisation qui diffuse la population active au-delà des zones d'emplois. Cela se traduit par l'installation d'actifs à la campagne pour leur lieu de résidence, et une augmentation des déplacements domicile-travail.

Le taux de chômage

441 chômeurs sont recensés sur le territoire de la CCQB en 2015. Le taux de chômage s'élève alors à 13,4% et touche de manière égale les hommes et les femmes. Il se situe dans la tendance du Lot (13 %) et est inférieur à celui du territoire du SCOT (14,6 %).



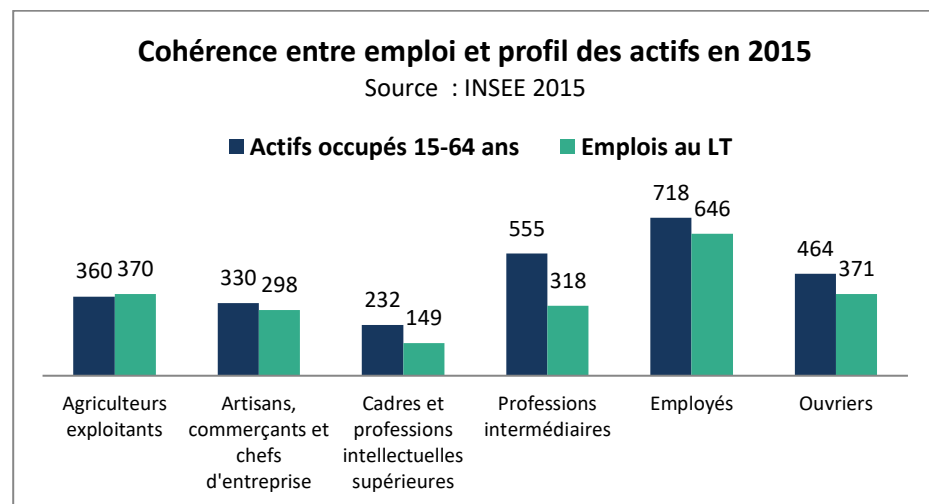
Enfin, les jeunes de 15 à 24 ans sont particulièrement touchés par le chômage, et notamment les jeunes femmes : 31,5 % des hommes et 39,4 % des femmes sont au chômage parmi les actifs de 15 à 24 ans.

B - Le Quercy Blanc, un territoire majoritairement à vocation résidentielle

La CCQB représente 8 % des emplois et 11 % des actifs occupés du territoire du SCOT. Elle compte 2 142 emplois pour 2 944 actifs occupés sur son territoire en 2015 : ce sont *a minima* 802 actifs occupés qui travaillent à l'extérieur du territoire.

Les actifs de la CSP professions intermédiaires sont les plus nombreux à travailler en dehors de la CCQB

Le graphique suivant compare les catégories d'emplois entre les actifs occupés de la CCQB et les emplois dit au lieu de travail (excluant les emplois sur le lieu de résidence).



Le territoire présente une cohérence entre le nombre d'emplois et le nombre d'actifs occupés concernant les catégories des agriculteurs exploitants et dans une moindre mesure pour celle des artisans, commerçants et chefs d'entreprise.

À l'exception des agriculteurs exploitants, la CCQB compte plus d'actifs occupés que d'emplois pour toutes les autres catégories socioprofessionnelles. L'écart le plus important concerne la catégorie des professions intermédiaires avec un écart de 237 entre le nombre d'actifs occupés et le nombre d'emplois répondant à cette catégorie. L'écart est également important pour la catégorie des ouvriers (93) ainsi que celle des cadres et professions intellectuelles supérieures (83).

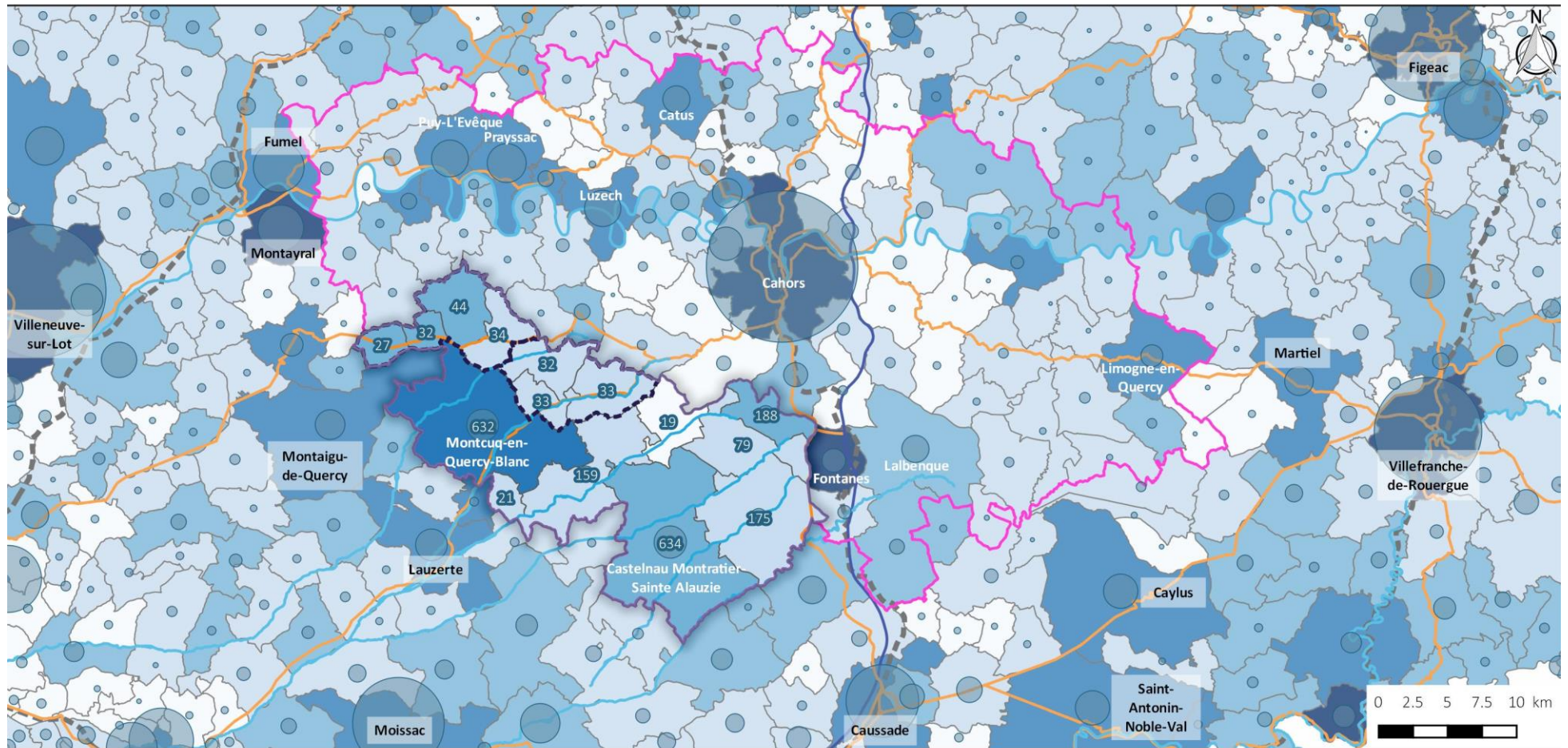
Ces « excédents » d'actifs occupés par rapport au nombre d'emplois illustrent la tendance à vocation résidentielle du territoire du Quercy Blanc.

Avec 73 emplois pour 100 actifs occupés, le territoire est plutôt à vocation résidentielle

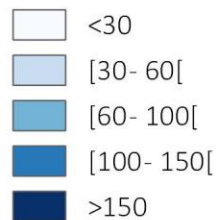
Avec un indicateur de concentration de l'emploi de 72,8, la CCQB propose en moyenne 72,8 emplois pour 100 actifs occupés. À l'inverse, le Grand Cahors propose plus d'emplois qu'il n'a d'actifs occupés, avec un indicateur de concentration de l'emploi de 119,6.

Ce constat est différencié à l'intérieur de la CCQB (cf. carte en page suivante). Montcuq-en-Quercy-Blanc se distingue avec un indicateur supérieur à 100 (115,3 en 2015), ce qui appuie son rôle de pôle pourvoyeur d'emplois interne au Quercy Blanc. Castelnau-Montratier-Sainte-Alauzie se rapproche du 1 emploi pour 1 actif occupé avec un indicateur de concentration de l'emploi de 92,7. Lhospitalet présente un indicateur de 82,6.

L'EMPLOI CONCENTRE A CAHORS ET DANS DES PETITS POLES



Indice de concentration de l'emploi 2015



Nombre d'emplois en 2015



Territoire et administration



Conception : décembre 2018
Sources : IGN ; INSEE 2015 ; BD Carthage

relief
urbanisme

ZOOM SUR LE RATIO HABITANTS/EMPLOI

Le ratio habitants/emplois traduit le lien entre population résidente et économie. Inférieur à 3 pour 1, il souligne un lien étroit entre habitat et économie, et caractérise les pôles d'emplois principaux. Supérieur à 4 pour 1, il caractérise plutôt un territoire à vocation résidentielle.

Source : diagnostic du SCOT

Avec **3,6 habitants pour seulement 1 emploi** en 2015, le ratio habitants/emploi de la CCQB se rapproche de celui d'un territoire à vocation résidentielle. Il est plus fort sur les territoires du SCOT et du Lot qui enregistrent un ratio de 2,7 habitants pour 1 emploi.

	Ratio habitants/emploi
CC Quercy Blanc	3,6 habitants pour 1 emploi
CC Pays de Lalbenque-Limogne	4,8 habitants pour 1 emploi
CC Vallée du Lot et du Vignoble	3,4 habitants pour 1 emploi
CA Grand Cahors	2,2 habitants pour 1 emploi
SCOT Cahors et Sud Lot	2,7 habitants pour 1 emploi
Département du Lot	2,7 habitants pour 1 emploi

Source : INSEE 2015

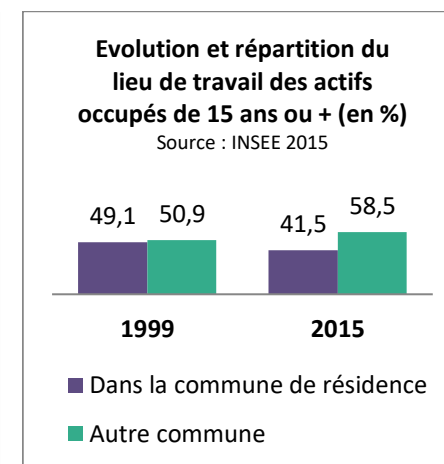
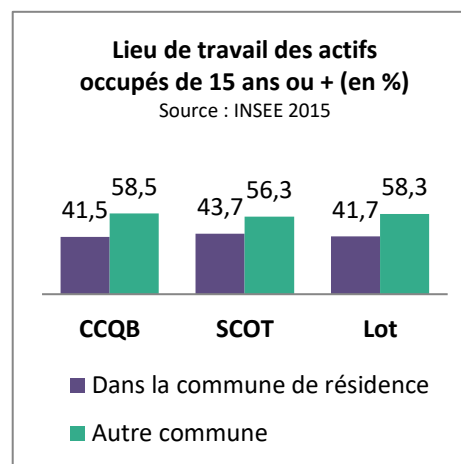
Les déplacements domicile-travail sont importants à l'intérieur du territoire, mais aussi vers Cahors et le Tarn-et-Garonne

À l'image du département du Lot, 58,5 % des actifs occupés de la CCQB travaillent dans une autre commune que leur commune de résidence.

Cette part a nettement augmenté, passant de 50,9 % en 1999 et à 58,5 % en 2015. Les « navetteurs » représentent désormais 1 721 actifs occupés, contre 1 354 en 1999.

Le diagnostic du SCOT a montré qu'il existe une tendance à l'éloignement entre le lieu de résidence et le lieu de travail, entraînant de fait des flux domicile-travail de plus en plus importants.

Le desserrement démographique de la ville de Cahors est particulièrement important : alors que le nombre d'actifs diminue à Cahors, le nombre d'emplois augmente. Entre 1999 et 2009, Cahors a compté 426 actifs occupés de moins et 400 emplois nouveaux emplois (source : diagnostic du SCOT).

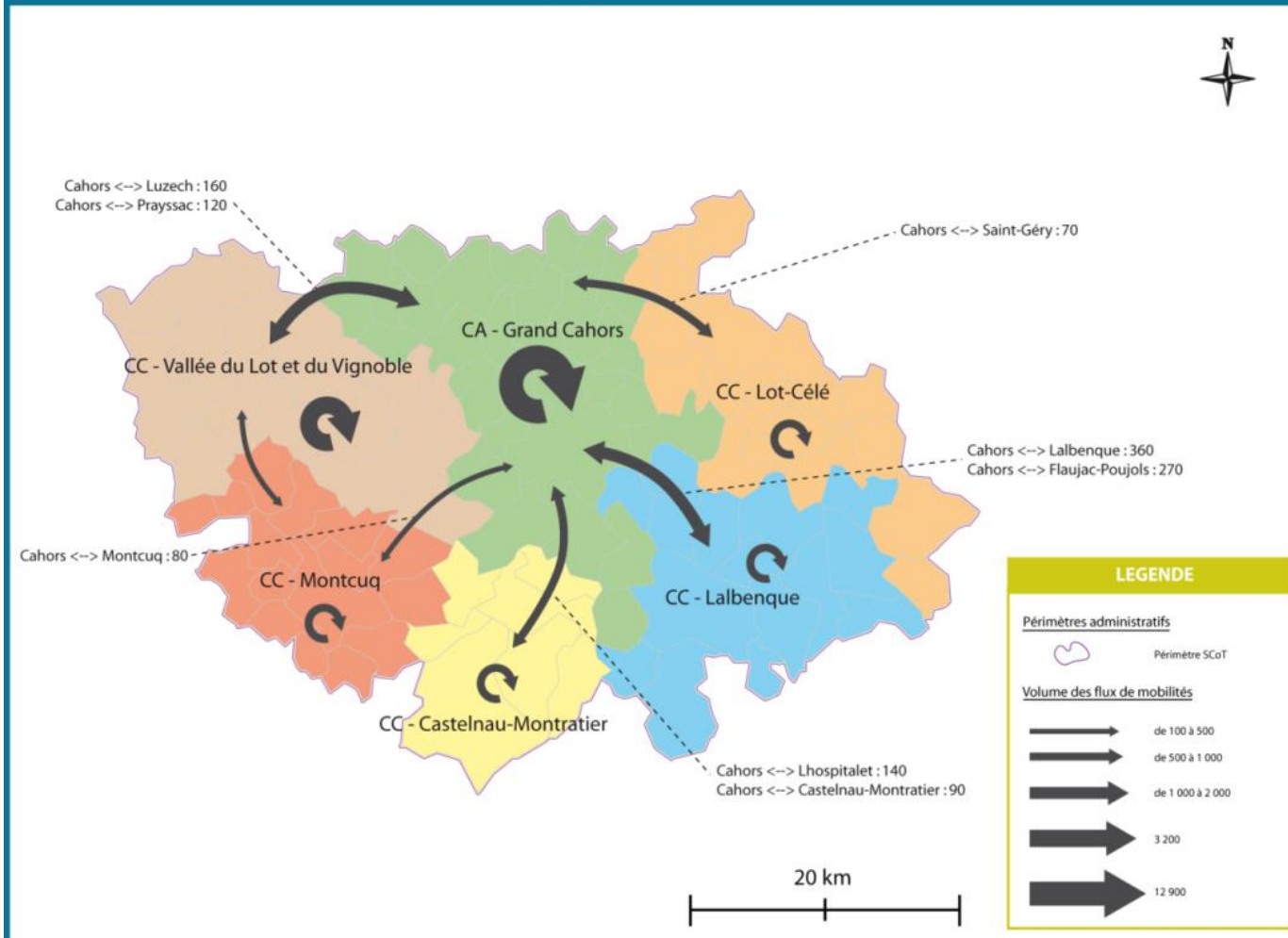


Les cartes en page suivante montrent toutefois que les « navetteurs » se déplacent beaucoup à l'intérieur même de la CCQB. En 2013, le volume de flux s'élevait, pour chaque ancienne communauté de communes de la CCQB, entre 500 et 1 000 flux de mobilités domicile-travail internes.

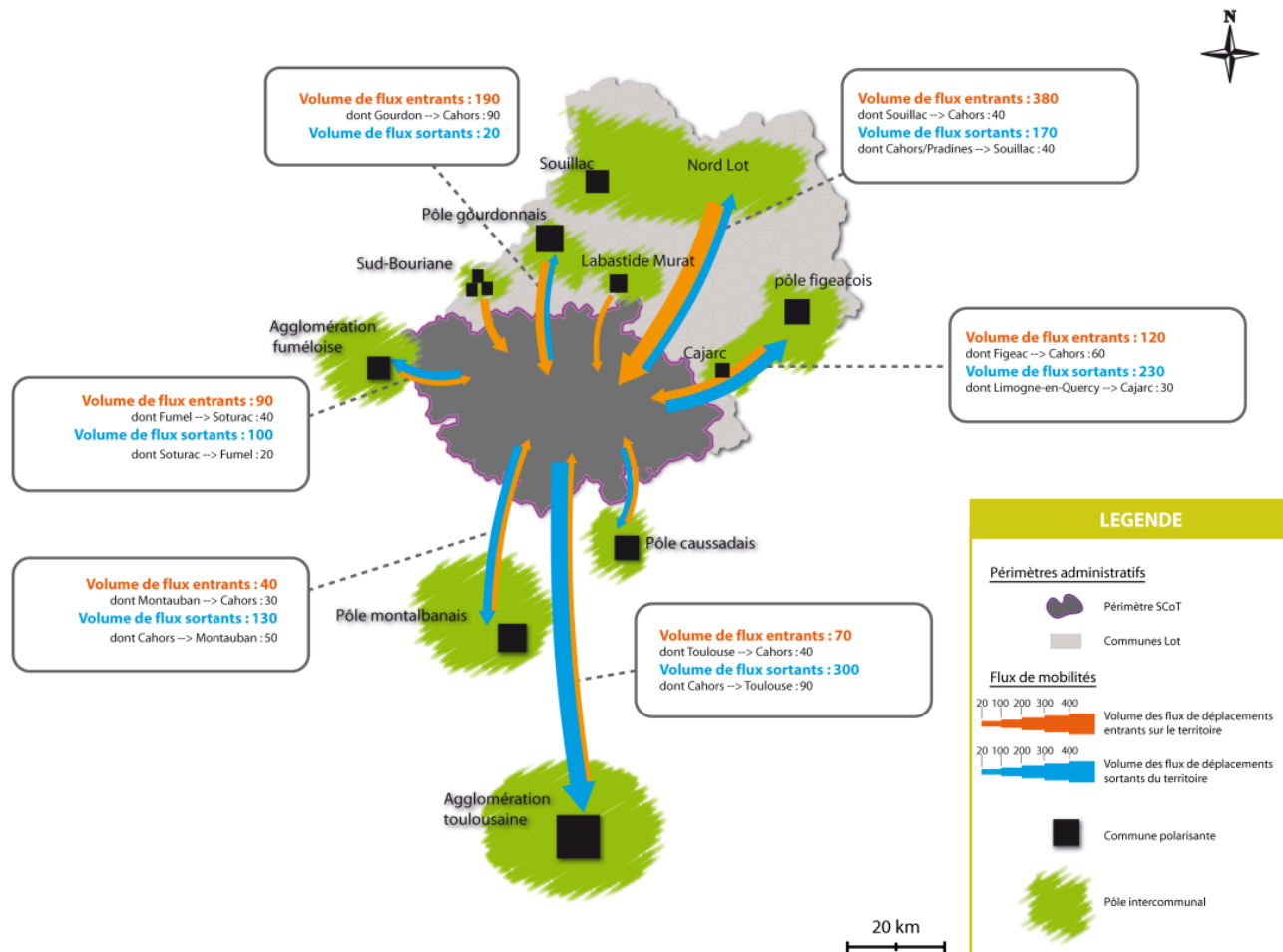
Les flux sont encore plus importants entre l'est de la CCQB et le Grand Cahors. La seule ville de Cahors centralise plus de la moitié des emplois du territoire du SCOT.

Le SCOT a également mis en exergue le fait que plus d'un actif sur 10 de la CCQB travaille dans un autre département : ceux du Tarn-et-Garonne et de la Haute-Garonne principalement.

Flux de mobilités Domicile-Travail internes au territoire (découpage intercommunal)



Flux de mobilités Domicile-Etude entrants et sortants du territoire



LES LIEUX DE TRAVAIL PAR LE REGARD DES ELUS

La présence de l'emploi local est notable sur l'ensemble du territoire : agriculteurs et artisans majoritairement. Plus localement, des commerçants ou entreprises sont installés sur le territoire (Montcuq, Castelnau, Lhospitalet, Pern et la RD 820...).

Cahors et Cahors Sud polarisent de nombreux emplois pour les communes situées à l'est du Quercy Blanc (Lhospitalet, Pern, Saint-Paul-Flaugnac, Cézac, ...). L'influence de Cahors est notable jusqu'à l'ouest du territoire (Saint-Daunès, Fargues, ...). Seuls les élus de Saint-Matré et du Boulvé n'ont pas évoqué d'influence cadurcienne sur leurs communes.

Montcuq est ressorti comme le pôle d'emploi majeur à l'intérieur du territoire, pour les habitants de Montcuq-en-Quercy-Blanc, mais aussi pour celles alentours : Montlaurun, Cézac, Saint-Daunès et Saint-Pantaléon. Castelnau-Montratier-Sainte-Alauzie ne rayonne pas ou peu en dehors de ses limites communales en matière d'emplois.

Le Tarn-et-Garonne polarise également des emplois :

- Les actifs de Montcuq-en-Quercy-Blanc sont également tournés sur le pôle voisin de Lauzerte.
- Caussade et Montauban attirent quelques actifs du territoire.

Le Lot-et-Garonne est assez peu rayonnant sur le territoire en termes d'emplois : le Fumélois a seulement été cité par l' élu de Saint-Matré, et Agen par l' élu de Saint-Pantaléon. La zone d'emplois de Prayssac n'a été citée qu'une seule fois également par l' élu de Sainte-Croix.

Enfin, on note la présence de quelques actifs travaillant en dehors des territoires voisins (Toulouse ou étranger notamment), représentant des professions libérales en général (architecte par exemple).

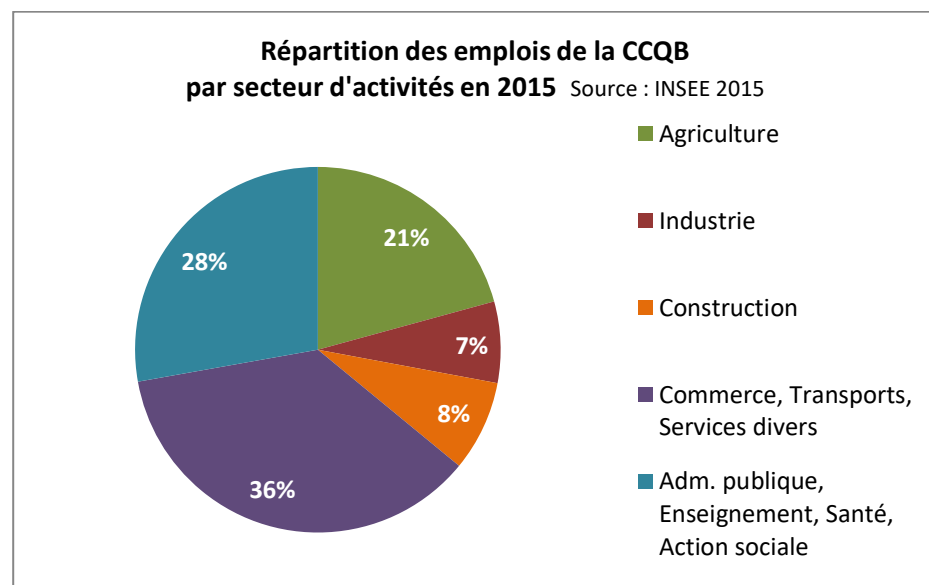
Source : Compte-rendu de l'atelier « fonctionnement territorial » avec les maires et maires délégués du 29 janvier 2019. Relief urbanisme.

C - Une économie tertiaire et agricole, essentiellement constituée d'un tissu de très petites entreprises

Prégnance des emplois tertiaires et de l'agriculture

La CCQB compte 2 142 emplois en 2015. Près des deux-tiers des emplois relèvent des emplois liés aux services avec 36 % des emplois de commerce, transports, service divers, et 28 % d'emplois d'administrations publiques, de l'enseignement, la santé ou l'action sociale.

Le secteur agricole est particulièrement développé avec 21 % d'emplois. Pour comparaison, dans le Lot le secteur agricole représente 7 % des emplois.

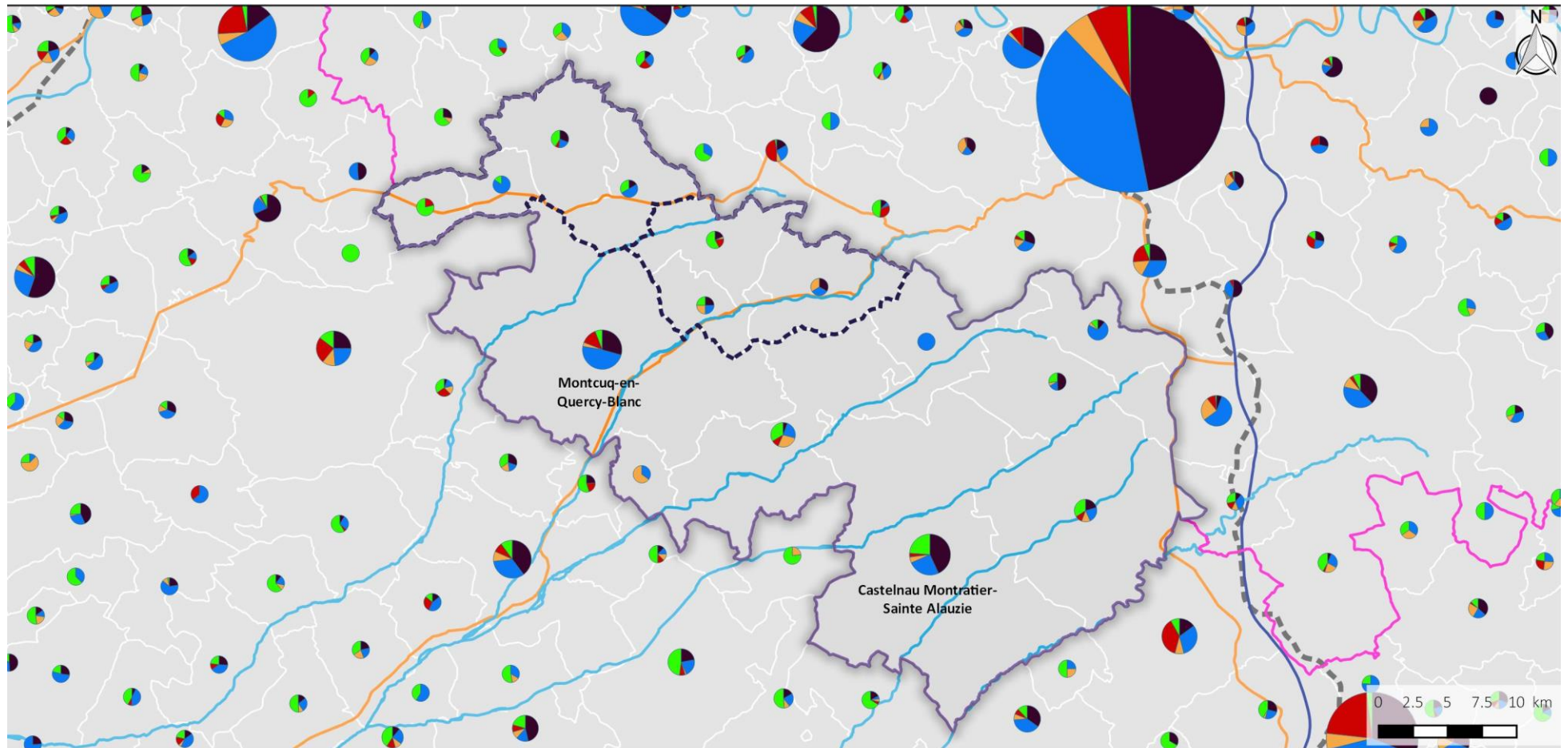


Castelnau-Montratier et Montcuq concentrent 59% des emplois

Avec 1 266 emplois, Castelnau-Montratier-Sainte-Alauzie (634 emplois) et Montcuq-en-Quercy-Blanc (632 emplois) centralisent 59% des emplois de la CCQB.

La carte en page suivante montre la répartition des emplois par secteurs d'activités et par commune. Le secteur tertiaire est plus important à Montcuq-en-Quercy-Blanc qu'à Castelnau-Montratier-Sainte-Alauzie (78% contre 68%). Castelnau-Montratier-Sainte-Alauzie a quant à elle une part d'emplois du secteur agricole importante : 24%.

EMPLOIS PAR SECTEURS D'ACTIVITE EN 2015



Emplois par secteurs d'activité en 2015

- Cercles proportionnels selon le nombre d'emplois
- Agriculture
- Industrie
- Construction
- Commerce, Transports, Services divers
- Adm publique, Enseignement, Santé, Act sociale

Territoire et administration

- Voies principales
- Autoroute
- Cours d'eau principaux
- Voie ferrée
- Périmètre du SCoT de Cahors et du Sud du Lot

- Communes nouvelles 2019
- Limites de la CCQB

Nota : la taille des petits diagrammes est augmentée pour faciliter la lecture de la carte

Une économie encore productive

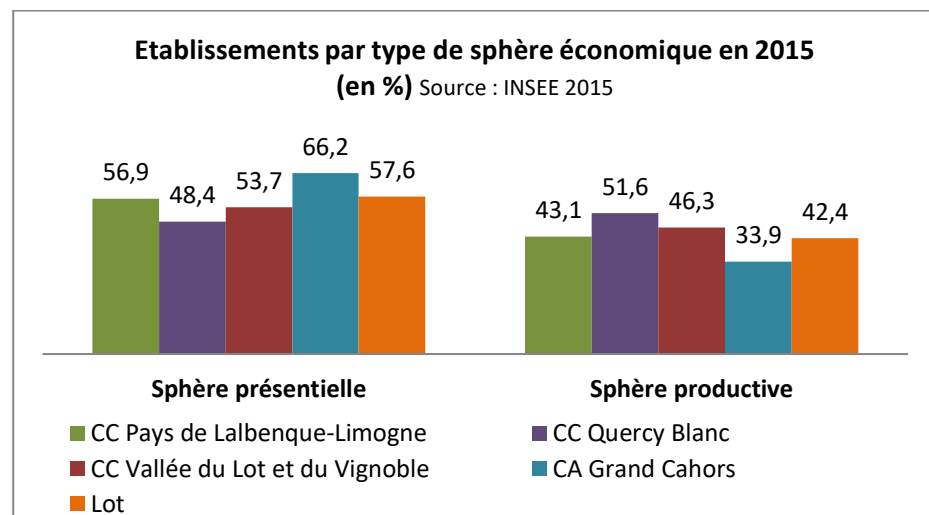
DEFINITION

L'**économie présentielle** regroupe les activités mises en œuvre localement pour la production de biens et de services visant la satisfaction des besoins de personnes présentes dans la zone, qu'elles soient résidentes ou touristes. Elle se distingue de l'**économie productive** qui réunit des activités qui produisent des biens majoritairement consommés hors de la zone et des activités de services tournées principalement vers les entreprises de cette sphère (agriculture, industrie, commerce de gros et services aux entreprises).

Source : INSEE

Au 31 décembre 2015, la CCQB comptait 1 066 établissements actifs sur son territoire, soit 12,5 % des établissements du SCOT. 51,6 % de ses établissements font partie de la sphère productive en 2015. C'est le territoire qui a la plus forte part d'économie productive sur le territoire du SCOT.

Ce constat s'explique par une part importante de l'économie agricole au sein de la CCQB.



Le diagnostic du SCOT a mis en exergue le fait que la part de l'économie présentielle ne cesse d'augmenter selon un rythme régulier, et ce, depuis le milieu des années 1970.

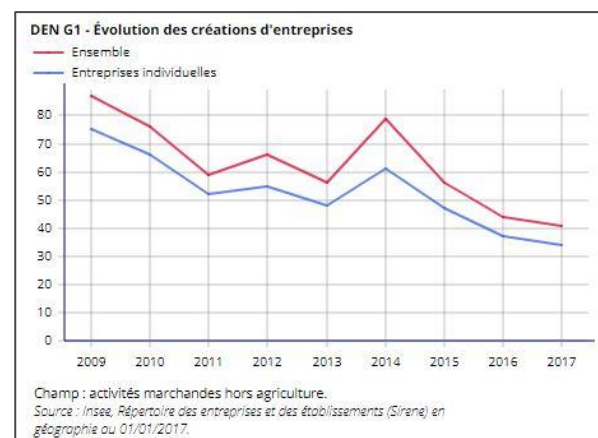
Le SCOT note que le nombre et la part des emplois de l'économie productive sont en augmentation sur tous les territoires du SCOT.

De très petites entreprises en majorité

97,7% des établissements de la CCQB sont des TPE de moins de 10 salariés :

- 79,8% sont des établissements sans salariés,
- 17,9% sont des établissements de 1 à 9 salariés.

Le nombre d'entreprises créées par an a diminué



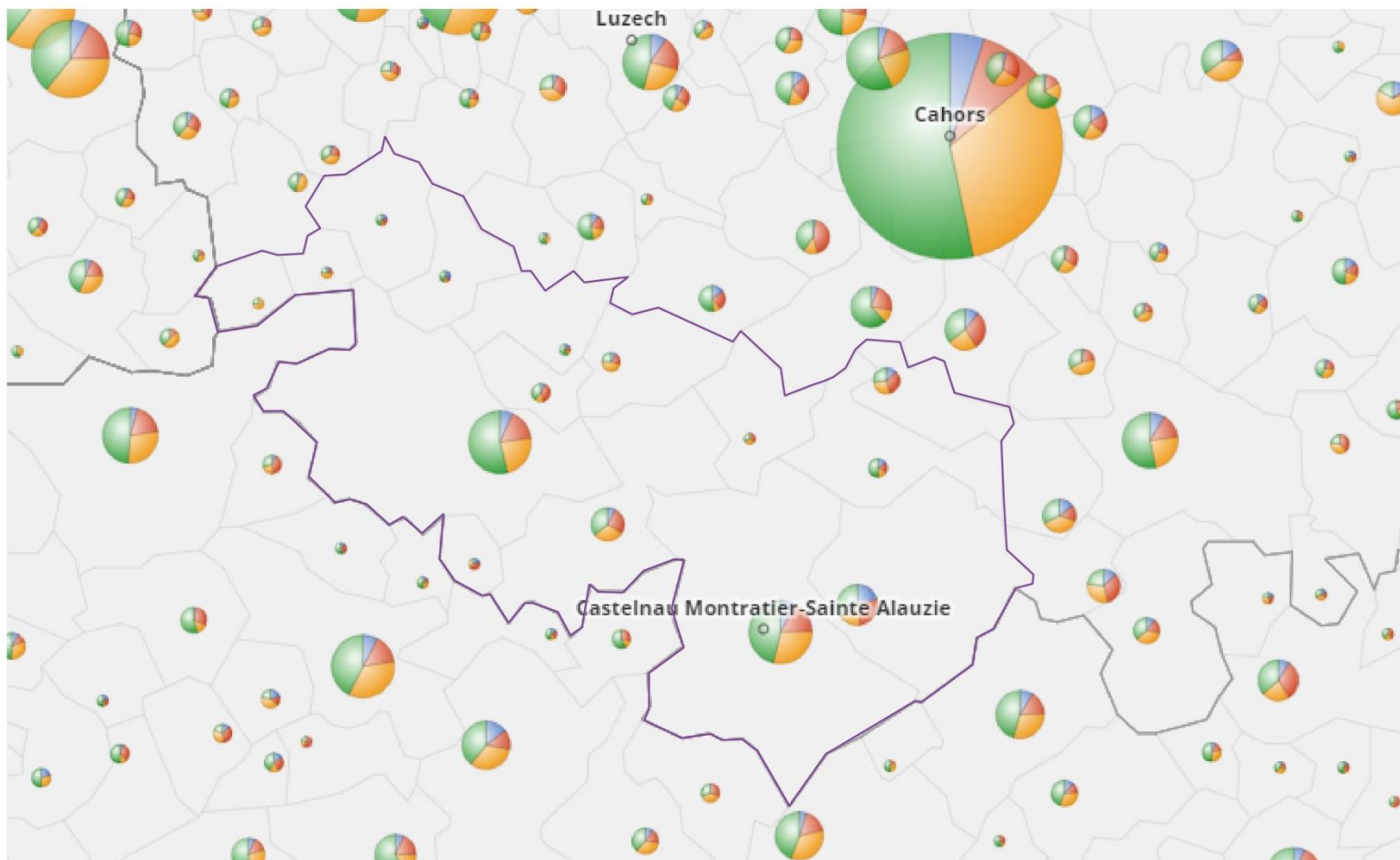
Le nombre de créations d'entreprises au sein de la CCQB a diminué depuis 2009. En 2017, 41 entreprises ont été créées dont 83% en entreprises individuelles.

La plupart sont des entreprises liées au commerce, transport, hébergement et

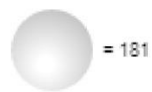
restauration (14 entreprises créées), aux services aux particuliers (12), mais aussi à la construction (9).

La carte en page suivante montre que ces entreprises sont majoritairement créées à Montcuq-en-Quercy-Blanc, Castelnau-Montriat-Sainte-Alauzie, mais aussi à Saint-Paul-Flaunac, Lendou-en-Quercy, et dans une moindre mesure à Lhospitalet.

Nombre d'entreprises en 4 secteurs, 2017 - Source : Insee, Répertoire des entreprises et des établissements (REE)



© IGN - Insee 2018



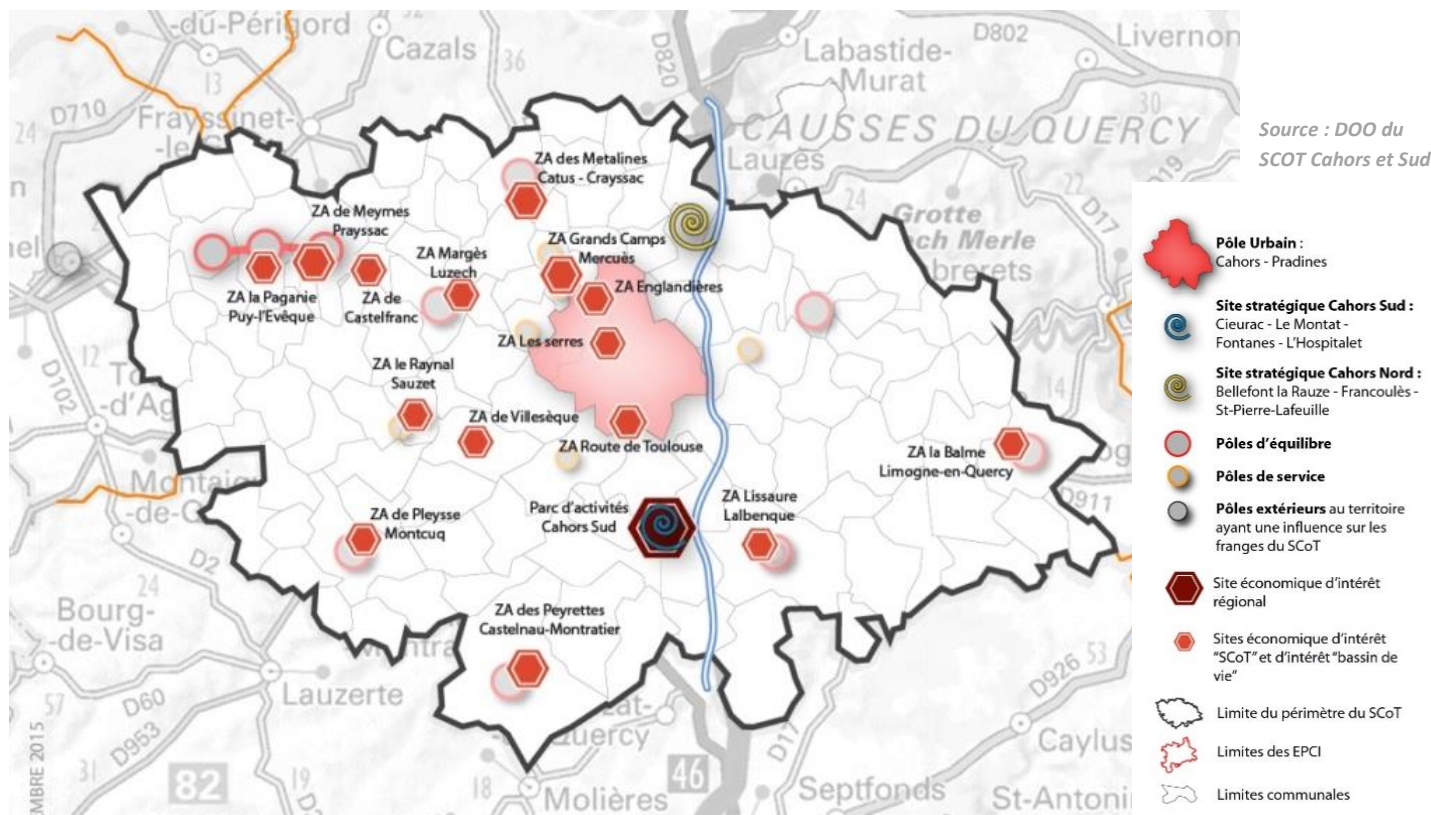
Nombre d'entreprises dans l'industrie

Nombre d'entreprises dans le commerce, le transport et la restauration

Nombre d'entreprises dans la construction

Nombre d'entreprises dans les services

D - 3 zones d'activités économiques de rangs différents



ZOOM SUR LA STRATEGIE DE DEVELOPPEMENT DES ZONES D'ACTIVITES ECONOMIQUES DU SCOT

La prescription **#P.23** du DOO du SCOT autorise la création ou l'extension des ZAE (hors zones à vocation uniquement commerciale) sur les sites identifiés sur la carte ci-dessus.

La **#P.24** programme le phasage de réalisation de ces ZAE, que les documents d'urbanisme doivent intégrer.

La **#P.27** expose les critères pour un aménagement qualitatif des ZAE.

3 zones d'activités économiques (ZAE), hiérarchisées par le SCOT, sont présentes sur le territoire de la CCQB :

- La ZAE de Pleyssse à Montcuq, site d'intérêt pour son bassin de vie,
- La ZAE des Peyrettes à Castelnau-Montratier, site d'intérêt économique pour le SCOT,
- Le parc d'activités de Cahors Sud SYCALA, en partie sur Lhospitalet, site d'intérêt économique régional.

ZOOM SUR LA PROGRAMMATION DES ZAE EN #P.24 DU DOO

	Calendrier de programmation		
	2017-2023	2023-2029	2029-2035
Cahors Sud dont Lhospitalet	45 ha	30 ha	25 ha
Peyrettes à Castelnau-Montratier	4 ha	5 ha	
Pleyssse à Montcuq	5 ha		

À Montcuq, la localisation reste à déterminer sur la commune nouvelle.

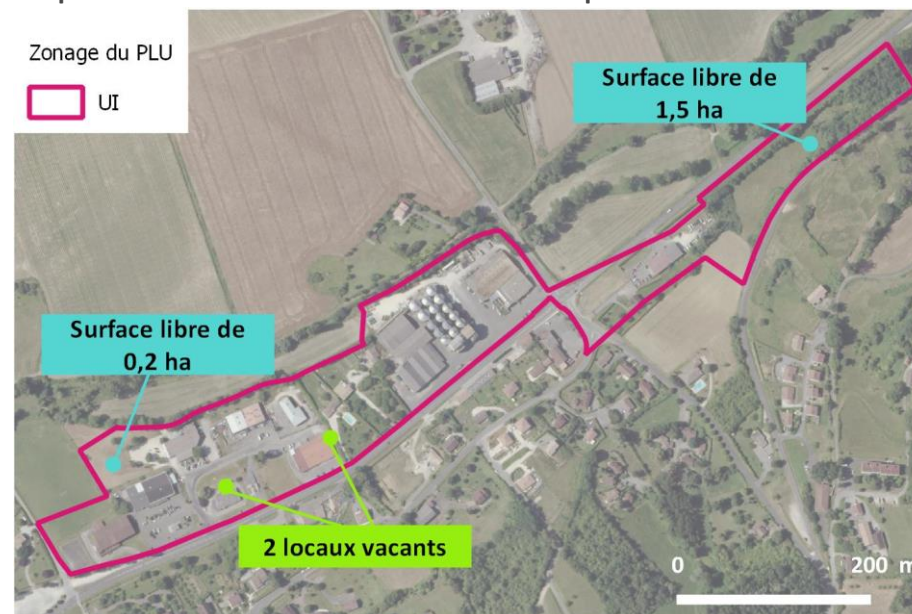
La ZAE de Pleyse à Montcuq

La ZAE de Pleyse est située au nord-ouest et en contrebas du bourg de Montcuq. Elle s'étend le long de la RD 653, et borde au sud le gymnase et les terrains de sport. Elle héberge une quinzaine d'activités, essentiellement composées de commerces et de services :

Artisanat, commerces, services	<ul style="list-style-type: none"> - Concessionnaires automobile - Carrossier - Contrôle technique - Station de lavage auto - Motoculture - Magasins de bricolage, quincaillerie, et jardinage (Gamm Vert) - Ensemble commercial avec fleuriste, laverie, assurances (AXA), électronique et pédicure-podologue - Magasin Carrefour Contact - Station-essence
Coopérative agricole	<ul style="list-style-type: none"> - Capel
Locaux techniques	<ul style="list-style-type: none"> - SAUR

La ZAE de Pleyse se situe en zone Ui du PLU de Montcuq, laquelle couvre une surface d'environ 8,6 hectares.

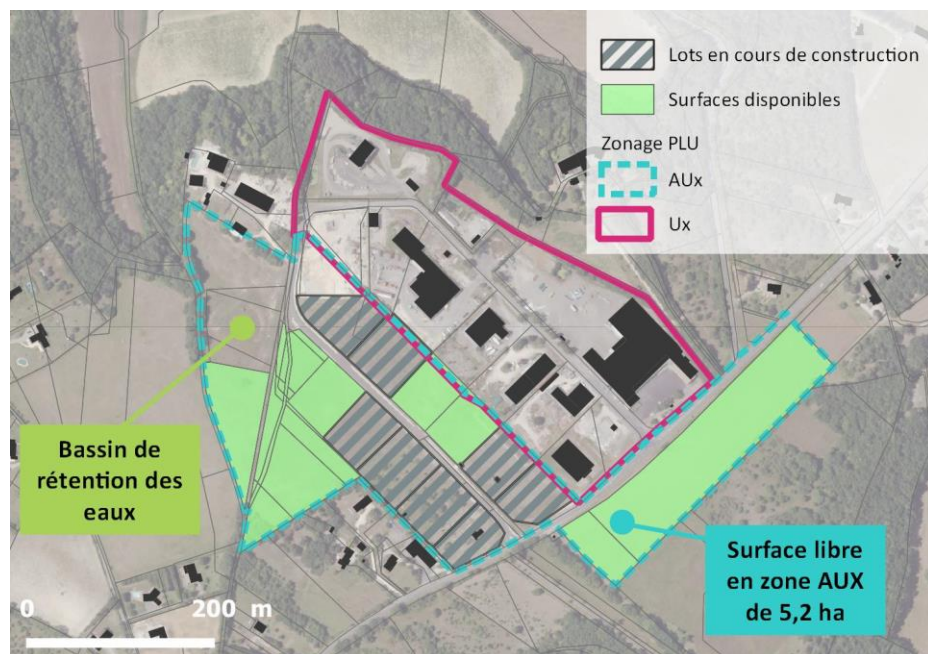
Les potentiels de la zone Ui du PLU de Montcuq



À gauche, l'ensemble commercial. À droite, l'entrée nord de la ZAE via la RD653. Source : Relief urbanisme 2019

La ZAE des Peyrettes à Castelnau-Montratier

Classement en zones UX et AUX dans le PLU de Castelnau-Montratier



La ZAE des Peyrettes est située au nord-est du bourg de Castelnau-Montratier, au bord de la RD 659 à la jonction de la RD 19, qui se connecte à la RD 820. Elle est déconnectée des tissus urbains et est facilement accessible.

La ZAE est située en zones Ux et AUx du PLU de Castelnau-Montratier qui couvrent environ 19 hectares. La zone AUx a été partiellement aménagée et compte aujourd'hui **5,2 hectares libres** (cf. photo ci-contre). Au sein de la zone AUx aménagée, **4 lots sont libres et disponibles à court terme (1,4 ha)**.

La zone est essentiellement composée d'entreprises liées à l'activité agricole et au BTP, avec de nombreux entrepôts et espaces de stockage, nécessitant de l'espace. La zone s'est diversifiée avec l'implantation du supermarché SPAR et d'une station-service.

Artisanat, commerces, services	<ul style="list-style-type: none"> - Magasin Gamm Vert - Futur SPAR et station-service en cours de construction - Artisans BTP - Entreprises de terrassement/VRD - Vente de matériaux - Vente de fuel - Vente de véhicules utilitaires - Motoculture
Coopérative agricole	<ul style="list-style-type: none"> - Capel et sa station fruitière
Service public	<ul style="list-style-type: none"> - Déchetterie



En haut, espace de stockage. En bas, zone aménagée. Source : Relief urbanisme, 2019



Le parc d'activités de Cahors Sud

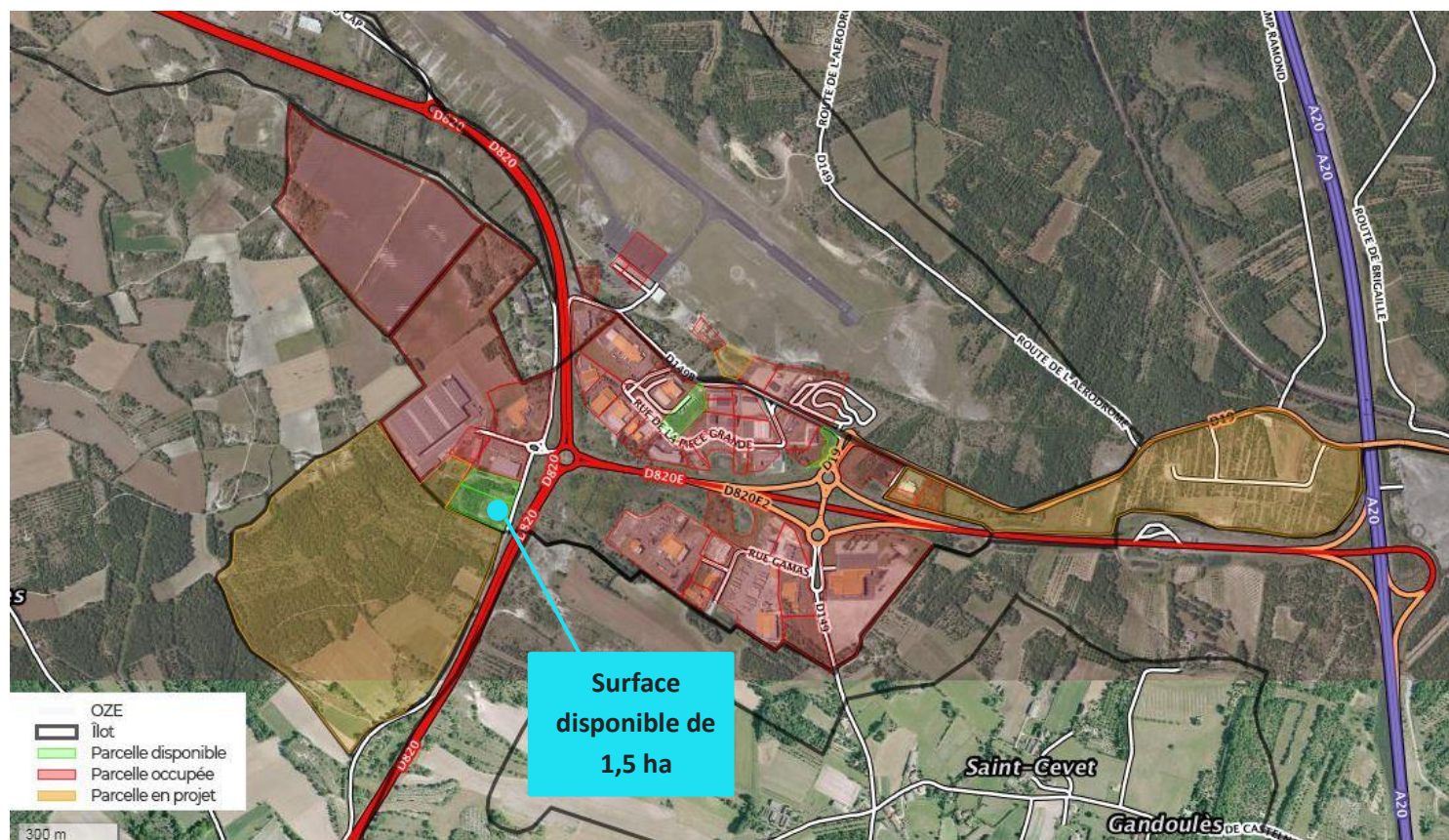
Le parc d'activités de Cahors Sud, classé Zone d'Intérêt Régional (ZIR), a été créé en 2008, autour de la RD 820. Il est situé à cheval sur les communes de Cieurac, Le Montat et Fontanes (Grand Cahors) et sur celle de Lhospitalet (Quercy Blanc).

Le parc est défini comme site stratégique dans le SCOT, avec pour objectif de poursuivre le développement économique du territoire autour de l'échangeur autoroutier de Cahors Sud, à proximité de l'aérodrome Cahors-Lalbenque et de la gare de Lalbenque.

La zone est spécialisée dans l'économie tertiaire, industrielle et logistique.

Le parc d'activités fait l'objet d'un périmètre de Zone d'Aménagement Différé (ZAD). Il représente une surface de 530 hectares au total, dont 82 sur la commune de Lhospitalet. Elle compte 65 entreprises et 715 emplois industriels. (Source : oze.agence-adocc.com au 1er février 2019)

La commune de Lhospitalet accueille les entreprises de logistique de MR Bricolage, la Poste, et Decayzac Foie gras, ainsi qu'une centrale solaire de 15 ha installée par Valeco.



Périmètre et potentiels disponibles de la ZIR. Source : <https://oze.agence-adocc.com/lot-zone-activites-cahors-sud> / février 2019

E - Synthèse et enjeux économie

CONSTATS

- Les agriculteurs sont fortement représentés, les cadres le sont peu
- Les actifs du tertiaire sont de plus en plus représentés
- 1 actif sur 5 partira à la retraite dans les 10 prochaines années
- Un taux d'activité en hausse expliqué par l'installation d'actifs sur le territoire allant travailler à Cahors
- Un territoire à vocation plutôt résidentielle qui compte plus d'actifs que d'emplois
- Une tendance à l'éloignement entre lieu de travail et lieu de résidence avec Cahors qui centralise la moitié des emplois du SCOT
- Des trajets domicile-travail vers Cahors et le Tarn-et-Garonne
- Montcuq, un pôle d'emplois local qui rayonne
- Prégnance des emplois tertiaires et agricoles sur le territoire
- La création d'entreprise ralentit depuis 2009
- 3 zones d'activités disposant de peu de surfaces disponibles pour 2 d'entre elles

ENJEUX

- Valoriser la vocation agricole du territoire dans un contexte de tertiarisation de son économie
- Assurer le renouvellement des emplois locaux et la transmission des entreprises dans le cadre du vieillissement des actifs
- Répondre aux besoins fonciers des artisans et autres activités du territoire
- Développer une économie de proximité en lien avec le vieillissement de la population
- Aménager le territoire numérique
- Maîtriser les mobilités domicile-travail

PISTES DE REFLEXION

Le PADD du SCOT fixe dans son axe 2 l'orientation de développer et diversifier l'emploi sur tout le territoire. Pour cela, le DOO décline des prescriptions et recommandations en ce sens :

La #P.5 du SCOT propose de faciliter l'extension des activités existantes ainsi que l'installation d'entreprises artisanales et de services compatibles avec l'habitat en dehors des sites précédemment cités.

La #P.6 du SCOT permet l'implantation d'activités touristiques et de loisirs qui favoriseraient le développement économique, le maintien des exploitations agricoles et/ou le maintien et la valorisation des paysages pour développer l'emploi touristique.

La #P.24 programme, à l'horizon 2029, et en deux phases, l'ouverture à l'urbanisation de foncier économique à hauteur de 9 hectares à Castelnau-Montratier (la zone des Peyrettes est déjà aménagée) et de 5 hectares à Montcuq. Montcuq ne dispose pas de ce foncier et le PLUi devra trouver une localisation pour répondre à la prescription du SCOT. Le PLUi devra également prévoir l'aménagement du site Cahors Sud et valider le phasage prévu par le SCOT en lien avec les autres communes appartenant au site. L'intégration paysagère de ces zones est un enjeu majeur pour allier économie et cadre de vie. Leur aménagement numérique est à prévoir également.

L'objectif 4 du DOO du SCOT vise quant à lui à conforter l'agriculture et l'agro-alimentaire en tant que pilier économique local.

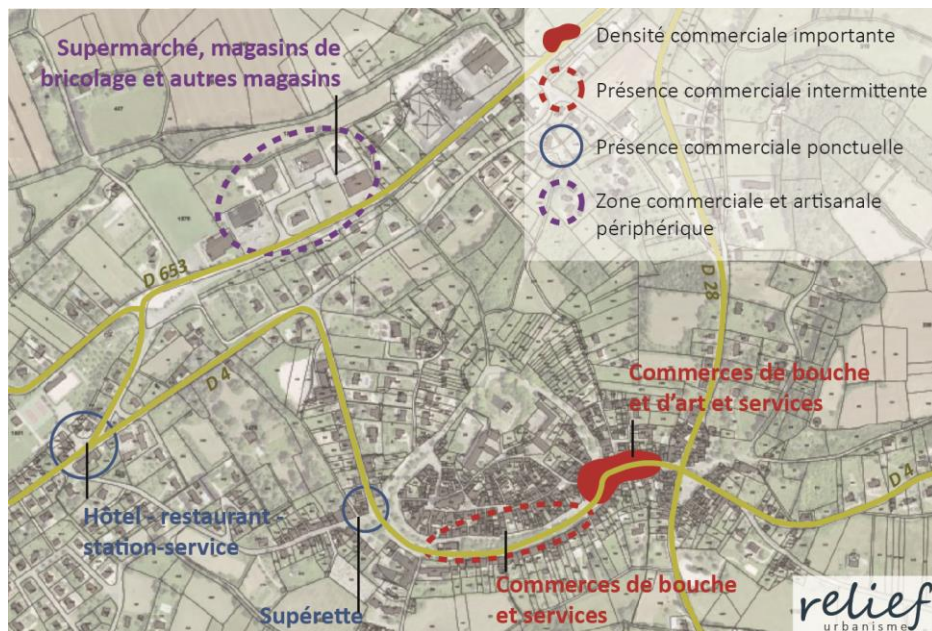
Le PADD du SCOT soutient également le développement des emplois dans le secteur de la transition énergétique.

3 | S'approvisionner

A - Les centralités commerciales du territoire

Une présence commerciale concentrée à Montcuq et Castelnau-Montratier

La CCQB compte, selon les chiffres de l'INSEE 2015, 114 établissements commerciaux, soit 10,7 % des établissements actifs du territoire. La présence commerciale est fortement concentrée puisque 61 % de ces établissements sont situés à Montcuq et Castelnau-Montratier, et plus particulièrement au sein des centres-bourgs des deux pôles.



Source : Relief urbanisme

A Montcuq, les locaux commerciaux sont situés sur les axes stratégiques du bourg, le long des routes départementales principales : rue du faubourg

LES LIEUX D'APPROVISIONNEMENT PAR LE REGARD DES ELUS

Montcuq, Lauzerte et Cahors ressortent comme les principaux pôles d'approvisionnement locaux, suivis par Castelnau-Montratier. La répartition est peu ou prou la même que sur l'emploi : l'ouest est plutôt tourné vers Montcuq et Lauzerte, alors que l'est et le nord sont plutôt tournés vers Cahors.

Les communes au nord-ouest, comme Sainte-Croix, Le Boulvé et Fargues ont évoqué l'influence commerciale de Praysac.

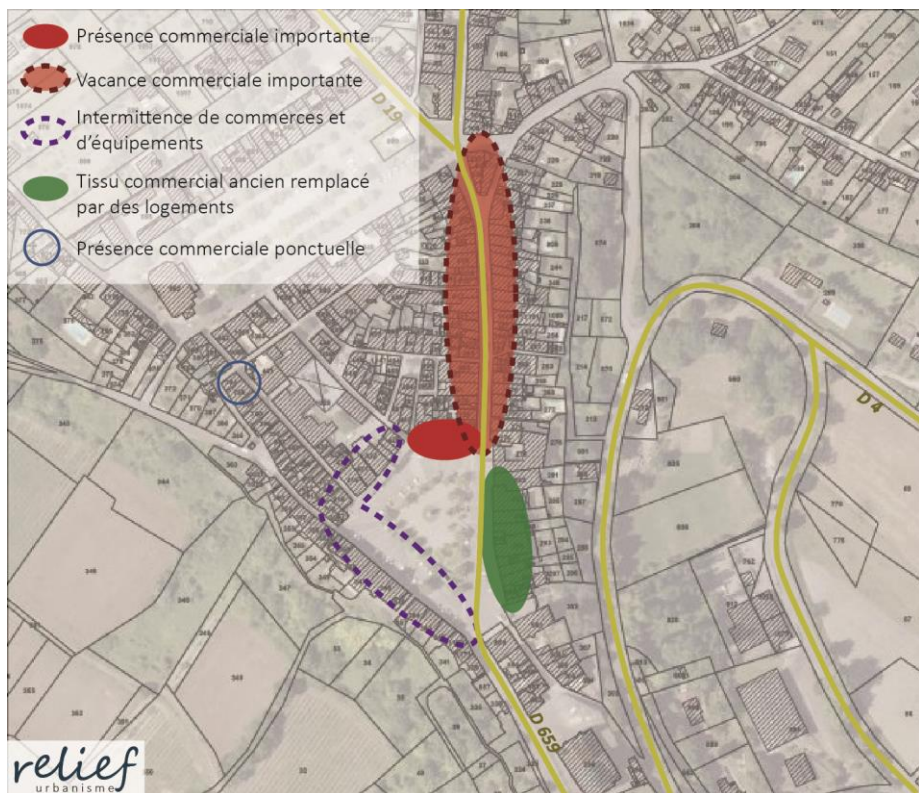
L'attractivité des marchés est ressortie comme un élément fort : Montcuq, Lalbenque et Caussade pour exemple.

Pour les achats moins fréquents, les habitants du Quercy Blanc se tournent avant tout vers Montauban qui propose une offre diversifiée. Cahors et Toulouse sont également polarisants, avec des atouts contraires : l'un est proche et accessible avec une offre plus faible ; l'autre est éloigné mais avec une offre riche.

Source : Compte-rendu de l'atelier « fonctionnement territorial » avec les maires et maires délégués du 29 janvier 2019. Relief urbanisme.

Saint-Privat et rue de la promenade dans la partie haute du bourg, au bord de la RD 653 dans la partie basse. La dispersion du commerce entre ces parties haute et basse mais aussi les discontinuités commerciales au sein du bourg entraînent une perte de lisibilité de l'offre de la commune. Les ruptures commerciales sont liées à quelques locaux vacants ainsi qu'aux rez-de-chaussée utilisés par des logements ou des fonds de jardins. La saisonnalité de quelques commerces engendre des discontinuités en dehors de la saison touristique rue du faubourg Saint-Privat. Cette dernière constitue le cœur commercial du bourg au niveau du carrefour avec la rue de la promenade. Cette centralité est renforcée les jours de marché.

Dans la zone d'activités, les aménagements dégradés et la diversité des activités présentes participent aussi à rendre peu lisible l'offre commerciale depuis la RD 653. Quelques bâtiments vacants viennent renforcer ce constat.



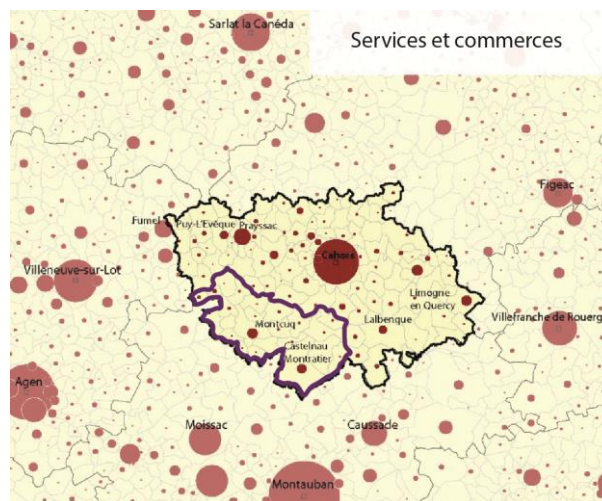
Source : Relief urbanisme

Le commerce de Castelnaud-Montratrier se concentre au niveau de la place Gambetta et de la rue George Clemenceau. Commerces de bouche et services y sont installés mais la vacance est très importante dans la rue George Clemenceau avec 8 locaux commerciaux vacants recensés. La place Gambetta a perdu une grande partie de sa vocation commerciale : si la partie nord est toujours occupée par les restaurants et leurs terrasses, les autres façades de la place ont été remplacées par des logements ou des équipements. La qualité urbaine de cet espace veut qu'il soit le lieu privilégié de la vie commerciale et sociale du bourg. Le marché occupe la place le mercredi et le dimanche lui redonnant ainsi sa fonction commerciale.

L'offre du centre-bourg est complétée avenue Foch, en continuité du bourg, par un supermarché.

Un autre supermarché de la même enseigne est en cours de construction dans la zone d'activité de La Peyrette, à 7 km du centre de Castelnaud-Montratrier.

Une offre commerciale de proximité

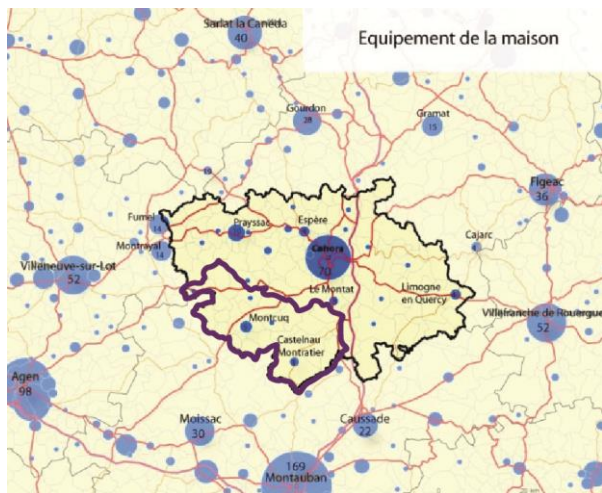


L'offre commerciale présente à Montcuq et Castelnaud-Montratrier correspond principalement à une offre de proximité dont profitent les habitants des bourgs et des communes rurales alentour : commerces de bouche, services aux particuliers... Montcuq, et dans une moindre

mesure Castelnaud-Montratrier, se distinguent aussi par la présence de commerces dédiés à une clientèle touristique dont l'activité est marquée par la saisonnalité : galerie d'art, petit artisanat, etc...

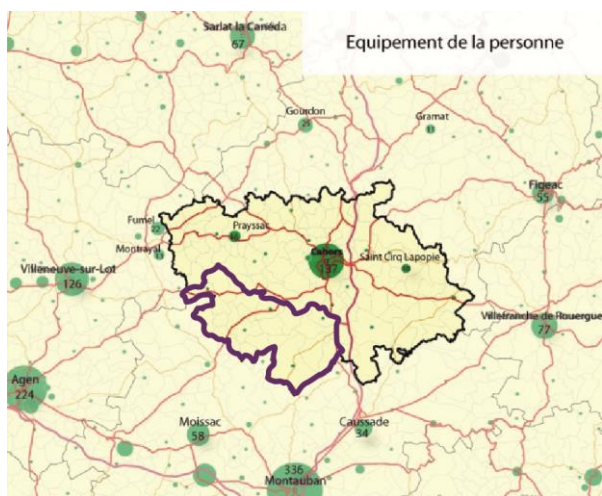
Les deux bourgs concentrent l'offre alimentaire du territoire, offre renforcée par leurs marchés bi-hebdomadaires qui attirent les habitants des communes et territoires voisins.

	Montcuq	Castelnaud-Montratrier
Épicerie / supérette	1 (vacante)	1
Supermarché	2	1 (+ 1 en construction)
Hypermarché	0	0



Les deux bourgs disposent aussi de quelques commerces d'équipement de la maison, notamment en lien avec l'entretien du jardin.

En revanche, l'offre en équipement de la personne est très faible sur le territoire et les habitants doivent se diriger vers l'offre proposée dans les pôles extérieurs, notamment Cahors et Montauban, ou vers le e-commerce.



Source : diagnostic du SCOT

La présence d'un tissu commercial de proximité fait partie de la qualité de vie que propose le Quercy. Ces lieux du quotidien sont particulièrement importants sur un territoire où les mobilités quotidiennes vers des pôles extérieurs sont moindres du fait du profil de la population : agriculteurs et artisans qui travaillent sur le territoire, personnes retraitées, personnes âgées perdant autonomie de déplacement, etc.

Un tissu commercial fragile

La vacance commerciale est notable au sein des centres-bourgs mais aussi des zones d'activités. Castelnau-Montratier semble souffrir particulièrement de cette fragilité commerciale.

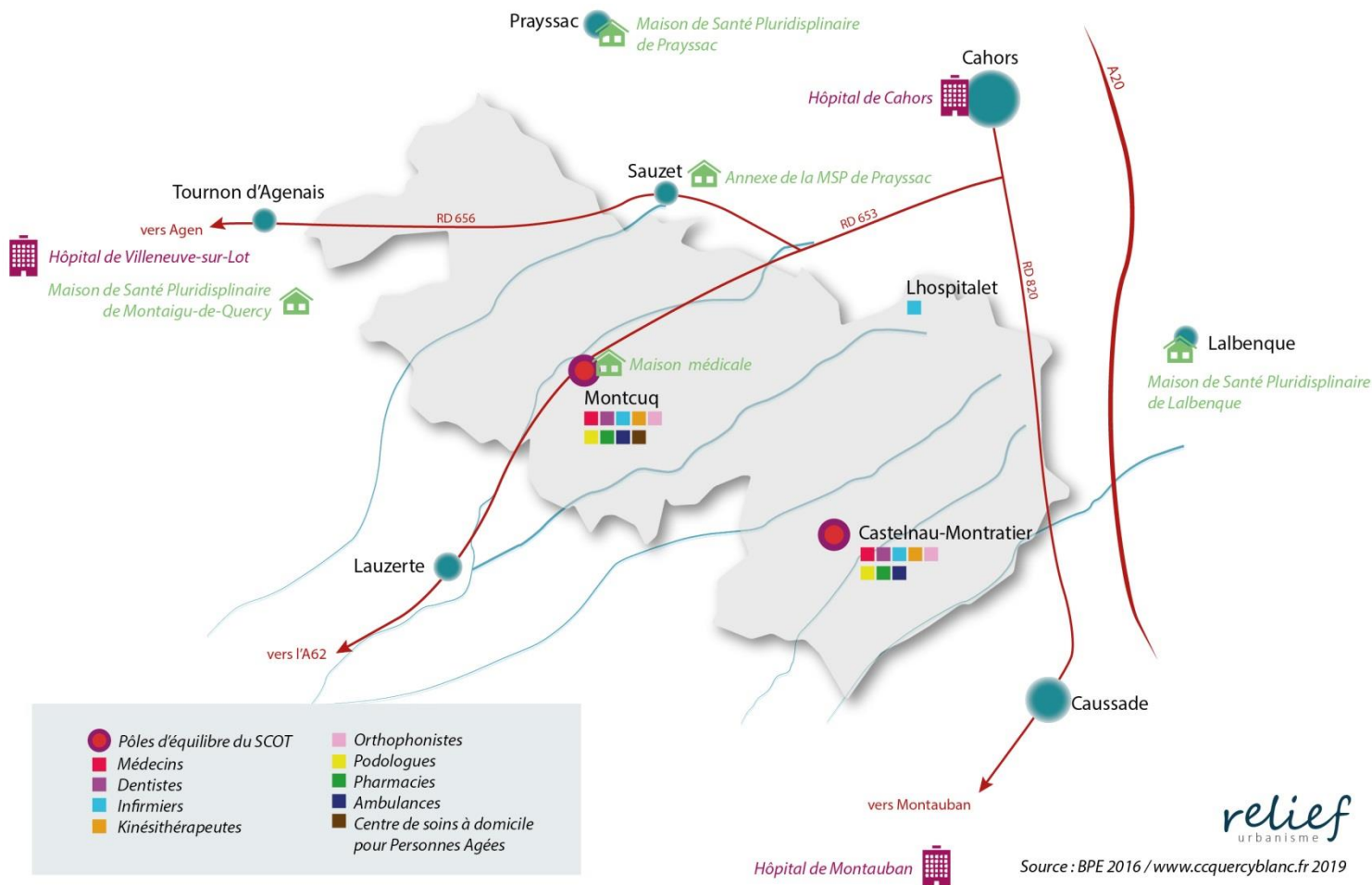
B - Des pôles commerciaux extérieurs attractifs

Si l'offre commerciale du Quercy Blanc est principalement une offre de proximité répondant aux besoins les plus courants des habitants, ces derniers peuvent profiter de la présence de pôles commerciaux extérieurs dotés d'un niveau de service supérieur. La situation du Quercy Blanc à l'interface du Lot et du Tarn-et-Garonne permet aux habitants de s'orienter facilement vers Cahors ou Montauban en fonction de l'offre de service recherchée ainsi que des trajets quotidiens liés au lieu de travail ou de scolarisation notamment.

Cahors représente une polarité commerciale alimentaire importante avec l'implantation de plusieurs hypermarchés et supermarchés dans les zones commerciales Cahors-Pradines et de la route de Toulouse. L'influence du pôle lotois est moindre concernant les achats d'équipement de la maison ou de la personne. L'offre complète de Montauban rend l'aire métropolitaine toulousaine plus attractive pour ce type d'achat.

4 | L'offre d'équipements et de services

A - Pour se soigner



LES LIEUX DE SANTE PAR LE REGARD DES ELUS

De manière générale, pour se soigner au quotidien (médecin généraliste, infirmier ou pharmacie), les habitants de l'ouest se tournent vers l'offre interne de Montcuq, et les habitants de l'est vers le pôle de Cahors. Au nord-ouest (Le Boulvé, Saint-Matré), les habitants se tournent aussi vers la maison médicale de Prayssac.

L'offre de Montcuq apparaît aujourd'hui comme satisfaisante, avec 3 médecins généralistes assez jeunes. Mais des questions se posent, notamment sur l'offre de Castelnaud-Montratier et de Cahors qui sont en perte de vitesse, notamment du fait du vieillissement des médecins. Les habitants n'hésitent pas à aller jusqu'à Montauban ou Toulouse pour consulter un spécialiste.

Source : Compte-rendu de l'atelier « fonctionnement territorial » avec les maires et maires délégués du 29 janvier 2019. Relief urbanisme.

B - Pour bien vieillir

L'ENJEU DU VIEILLISSEMENT DE LA POPULATION

Compte-tenu du vieillissement de la population de la CCQB (cf. parties sur la démographie), le territoire doit pouvoir offrir les équipements et services adaptés aux personnes âgées et personnes âgées dépendantes.

En ce sens, le SCOT donne pour objectifs d'assurer les services de proximité (conforter les pôles, reconquérir les centres-bourgs...), mais aussi de travailler sur une « économie du vieillissement » (services à la personne, commerces ambulants, livraisons à domicile, suivi médical...).

Deux Maisons de Retraite sont installées sur la CCQB, dans les centres-bourgs de Castelnau-Montratier-Sainte-Alauzie et de Montcuq-en-Quercy-Blanc.

Un EPA (Espace Personnes Âgées) existe à Castelnau-Montratier-Sainte-Alauzie : il s'agit d'un service de proximité mis en place par le Conseil Départemental pour informer les personnes âgées et leurs familles sur les aides et structures d'accueil.

Le Département a également mis en place un service d'aide à domicile « Lot Aide à Domicile », implanté à Cahors et intervenant sur la CCQB.

À noter que Castelnau-Montratier accueille également une Maison d'Accueil Spécialisée 'Le Chemin d'Éole', dédiée aux personnes souffrant de maladies psycho-déficientes, d'autisme ou de troubles envahissants du développement et de maladies rares neuro-dégénératives.

C - Pour faire face aux difficultés

Il existe des services d'aide à la personne tel que Lot Aide à Domicile mis en place par le Département.

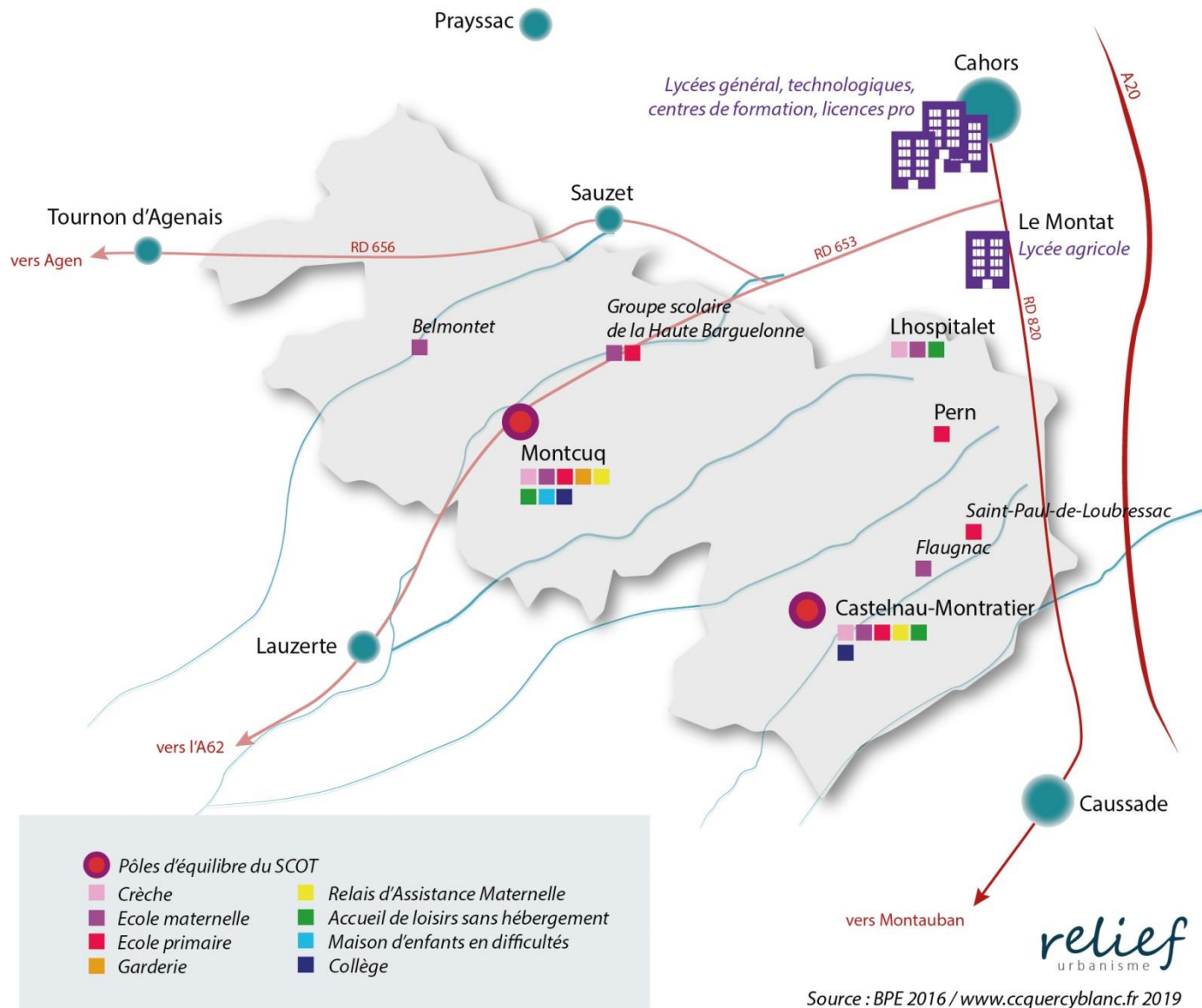
Des Maisons des Solidarités Départementales sont présentes avec des assistants sociaux, animateurs ou conseiller en économie sociale et familiale, à Castelnau-Montratier-Sainte-Alauzie et Montcuq-en-Quercy-Blanc.

Une aide à l'insertion professionnelle est également installée à Montcuq-en-Quercy-Blanc (Quercy Contacts).

Les services tels que Pôle Emploi sont pour l'essentiel concentrés à Cahors.

À noter que la commune de Pern accueille un Centre d'Accueil Spécialisé pour les toxicomanes.

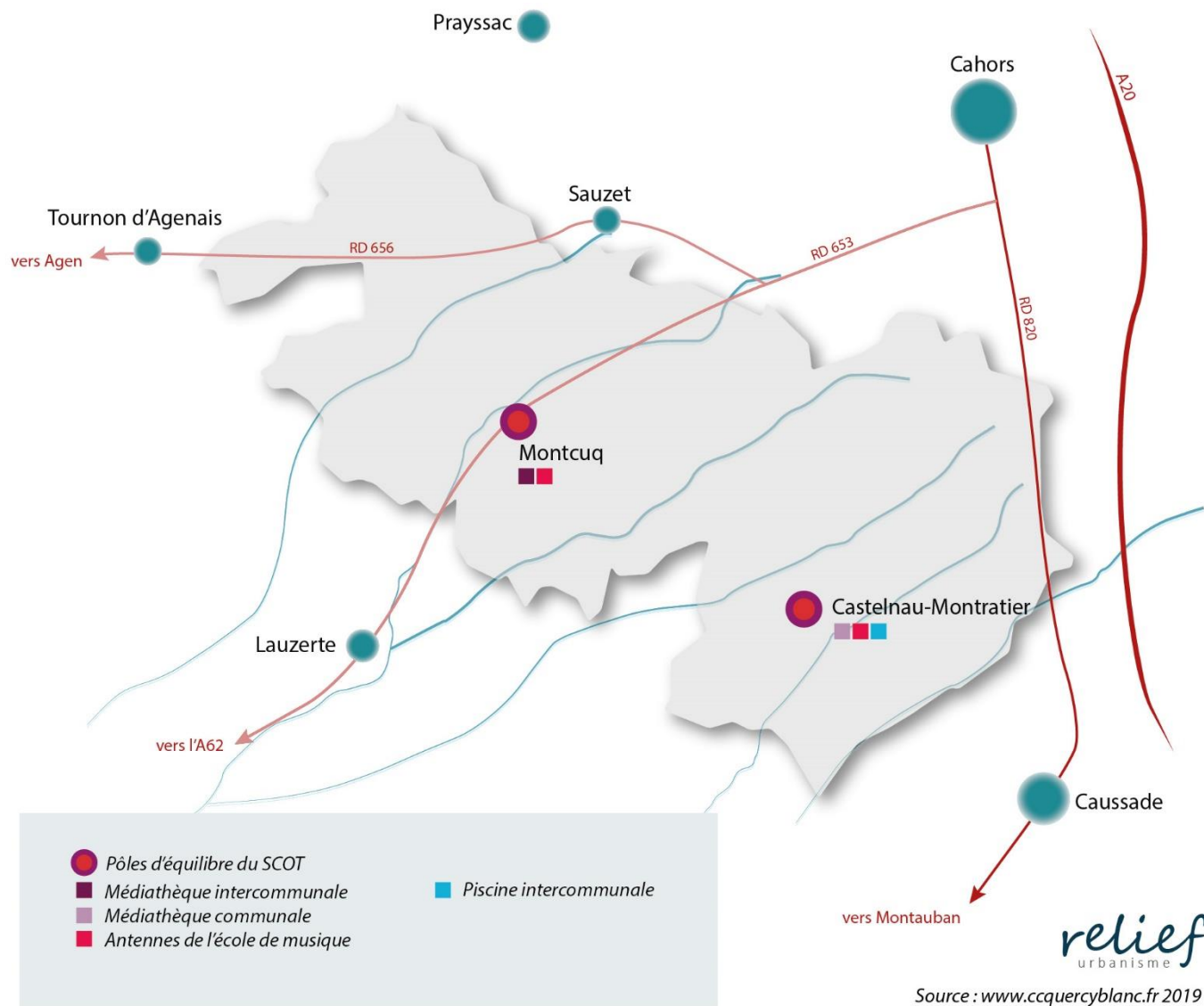
D - Pour bien grandir



relief
urbanisme

E - Pour la pratique du sport et l'accès à la culture

Les grands équipements



F - Synthèse et enjeux Vivre en Quercy Blanc

CONSTATS

- Une offre commerciale de proximité concentrée à Montcuq et Castelnau-Montratier et qui est renforcée par leurs marchés
- Les bourgs commerciaux perdent en lisibilité
- A Castelnau-Montratier, les grandes surfaces se sont implantées en discontinuité du bourg
- Les pôles extérieurs captent la clientèle par leur offre d'équipement de la personne et de la maison
- Une offre médicale de proximité satisfaisante à Montcuq, fragile à Castelnau-Montratier
- Un terrain adapté au développement d'une économie du vieillissement
- Des équipements principalement concentrés à Castelnau-Montratier et Montcuq

ENJEUX

- Réorganiser le commerce sur les lieux et places stratégiques pour rendre l'offre plus lisible et attractive
- Rendre ces commerces centraux accessibles par les modes doux depuis les quartiers d'habitat périphériques
- Maîtriser la complémentarité et les continuités entre commerce central et commerce périphérique
- Maintenir une offre de commerces et de services de proximité
- Organiser la répartition des équipements sur le territoire en fonction de leur niveau d'offre

PISTES DE REFLEXION

L'attractivité des territoires ruraux réside en grande partie en leur capacité à proposer à leurs populations une offre de biens et de services de proximité permettant de répondre aux besoins quotidiens des habitants. La localisation des équipements est stratégique pour en faire des leviers de la vitalité urbaine et sociale

La #P.38 du SCOT prescrit le développement d'un niveau de services (commercial, récréatif, sportif et culturel) de proximité et intermédiaire dans les pôles d'équilibre du territoire afin de rendre cette offre accessible à moins de 20 mn sur tout le territoire.

La #P.40 prescrit une implantation préférentielle de nouveaux commerces en fonction de leur niveau : les commerces de proximité (<300 m²) sur l'ensemble des communes, les commerces intermédiaires (300 – 1000 m²) sur Montcuq et Castelnau-Montratier. Les commerces supérieurs à 1000 m² ne pourront s'implanter sur le territoire.

Le SCOT prescrit également la diversification et l'organisation de l'offre commerciale en priorité au sein des enveloppes urbaines existantes du territoire afin d'éviter l'émiettement et la concurrence des lieux de commerce.